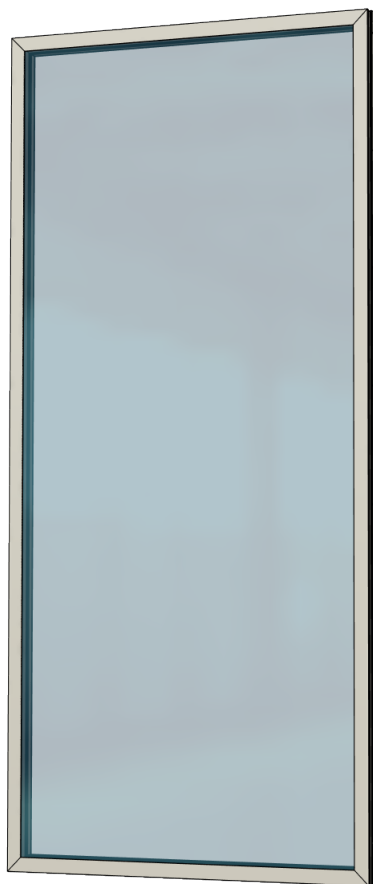




7121SE



WG 70

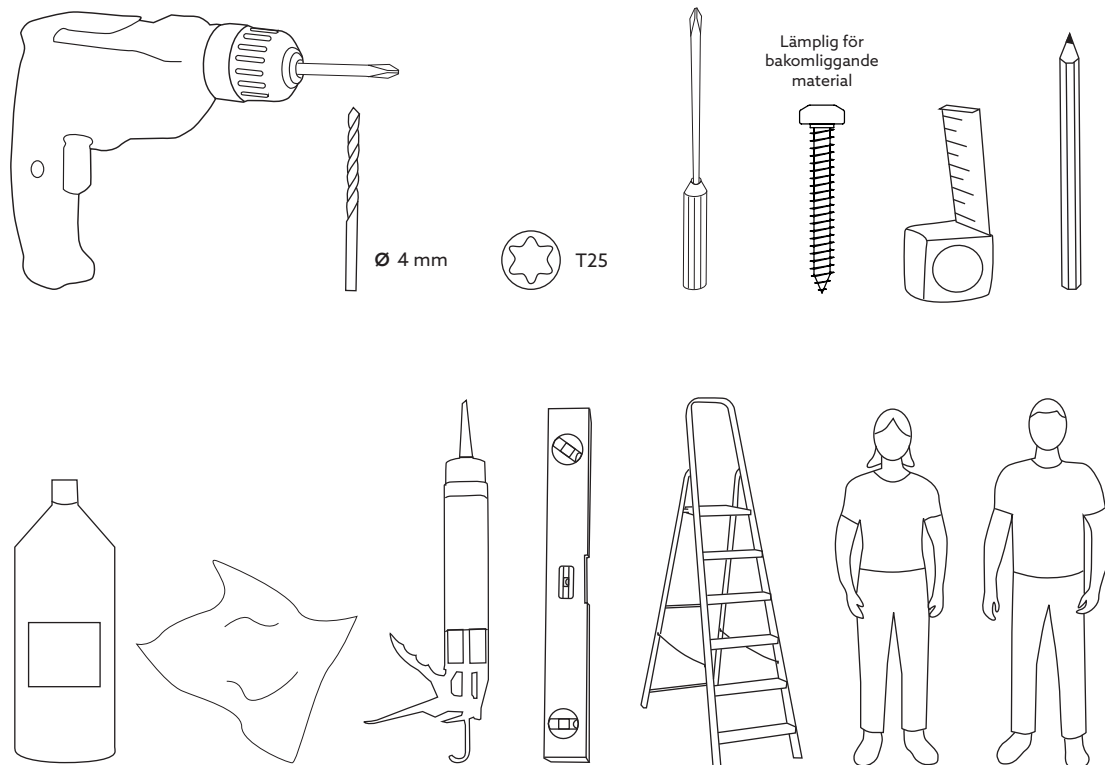
Fast glasparti för uterum

Innehållsförteckning




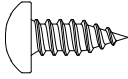
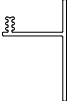
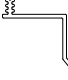
Inför montering	3
Verktyg	3
Komponenter	4
Fasta partier	4
Sprängskiss	5
Montering	6-11
Placering	6
Infästningsprofil	7
Dropp- och foderprofil	8
Vägg/fönster	9
Täcklock	10
Täta partiet	11
Skötselråd	12
Viktigt att tänka på	12
Kontaktuppgifter	12

Inför montering

- Läs hela monteringsanvisningen innan du påbörjar monteringen! Följs inte anvisningen kommer kanske produkten inte fungera optimalt och garantin kommer inte att gälla.
- Willab Garden förbehåller sig rätten till ändringar i material, konstruktion och design.
- I monteringsanvisningen tittar vi alltid på partiet från utsidan, om inget annat anges.
- Vid fogning, använd exempelvis MS Polymer.
- För infästning i bakomliggande material och grund, använd skruv anpassad för underlaget, denna skruv ingår ej.
- Vi rekommenderar att anlita fackman vid plåtarbete. Fackmannen ska alltid konsulteras innan monteringen påbörjas för att uppnå maximal tätning.
- Dra alla skruvar med försiktighet.
- Visst läckage vid tex kraftig vind i kombination med nederbörd kan förekomma.
- Allt byggmaterial, inredning och utrustning ska vara avsett för utomhusklimat.
- Willab Garden rekommenderar aldrig spontade golv eller sugande trämaterial, som t.ex. spånskivor, i uterumskonstruktionerna.



Komponenter

Det.nr	Profil	Art. nr	Beskrivning	Antal
1		Se tabell nedan	Fast parti	1
2		1702Y61	Infästningsprofil	4
3		1703Y61	Täcklock till infästningsprofil	4
4		9898	Skruv 4,8X13	1 st / hål i infästningsprofil
5		1704Y61	Foderprofil	3
6		1705Y61	Droppprofil	1

- Y = Färg: 9 = vit
5 = svart

Fasta partier

Standardstorlekar

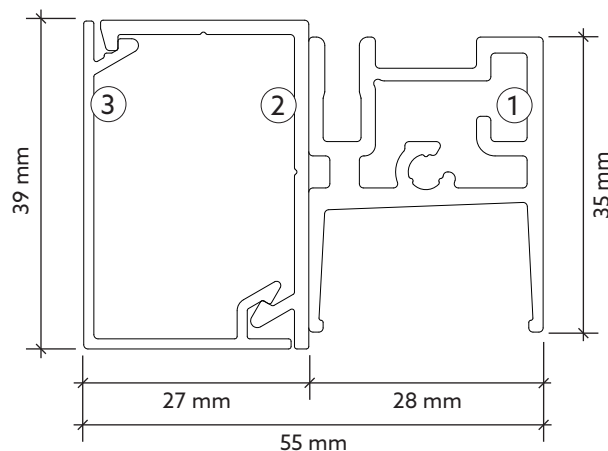
WG 70 fasta partier finns både i standard- och specialmått.

I tabellen nedan visas de olika standardstorlekar som finns tillgängliga.

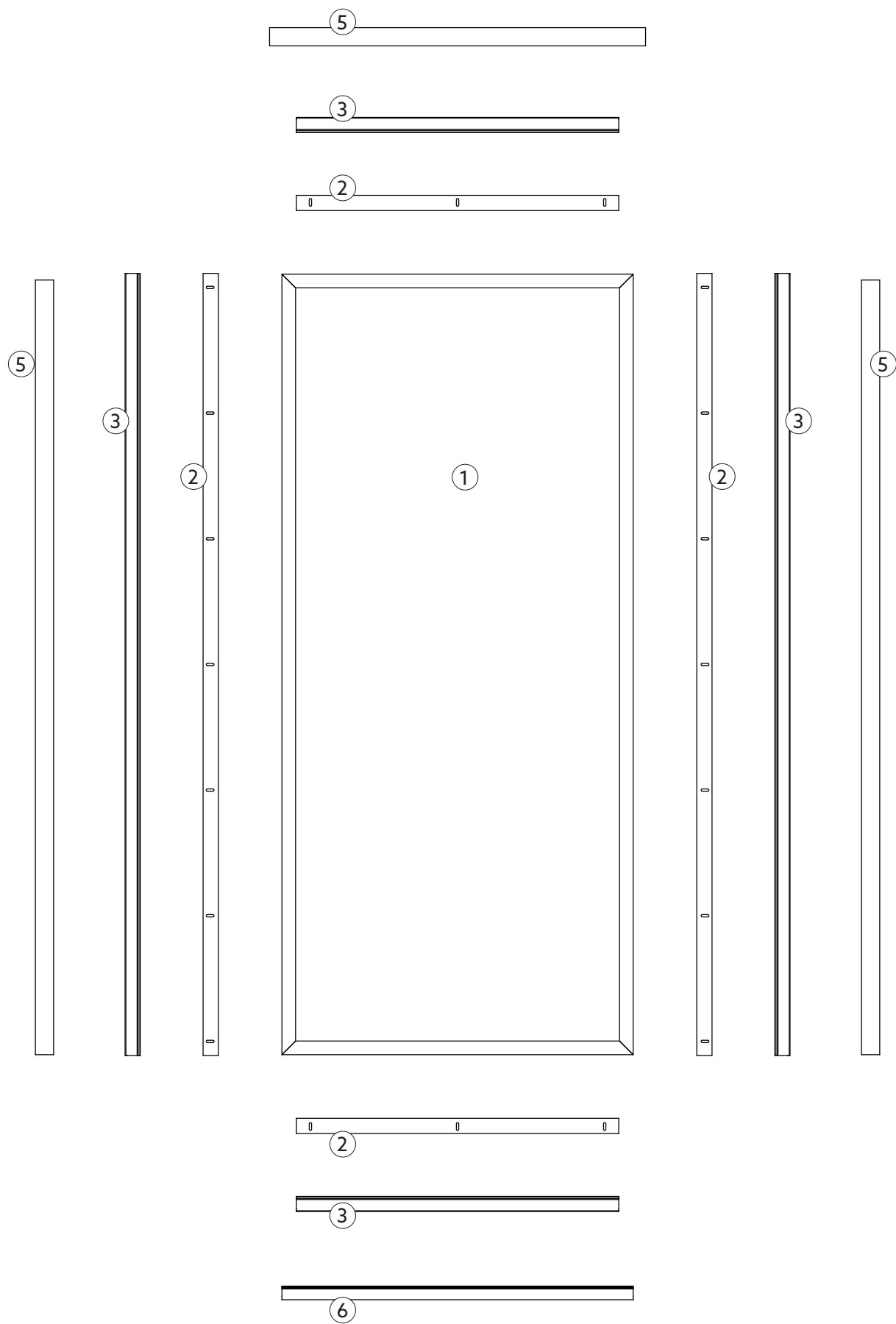
Specialmått går att få i bredder mellan 150 - 1500 mm och höjder 600 - 2200 mm.

Bredd	Höjd		
	310	1200	2000
310			7510YSC
750		7411YSC	7511YSC
900	7410YSC	7412YSC	7512YSC

- Y = Färg: V = vit
B = svart



Sprängskiss



1. BESTÄM PLACERING AV FAST PARTI

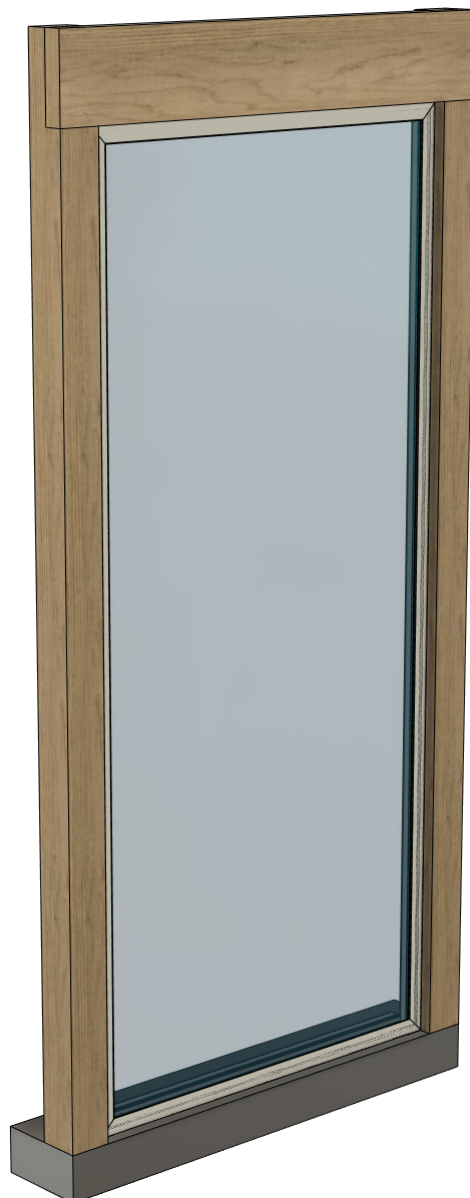
Fasta partier kan monteras på två olika sätt beroende på vilket slutresultat du vill åt.

- Kant i kant med konstruktionens utsida.
- Förskjutet inåt i konstruktionen.



Montering kant i kant

- Infästningsprofilerna monteras 28 mm från konstruktionens ytterkant.
- Tätas med fog och ev. nedan alternativ.
- Möjligt med tillval av droppbleck och/eller foderprofil.
- Möjligt att montera eget foder utanpå.

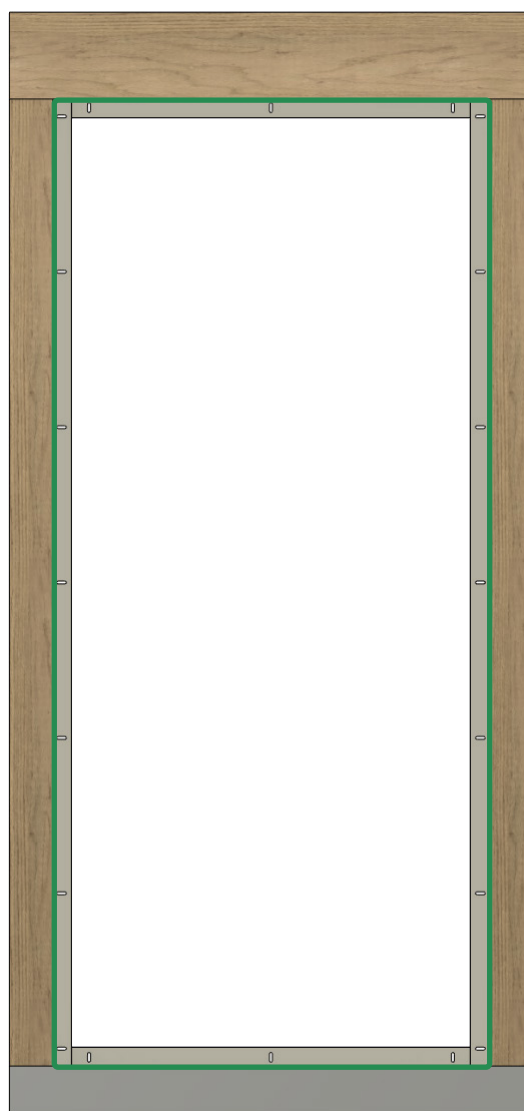
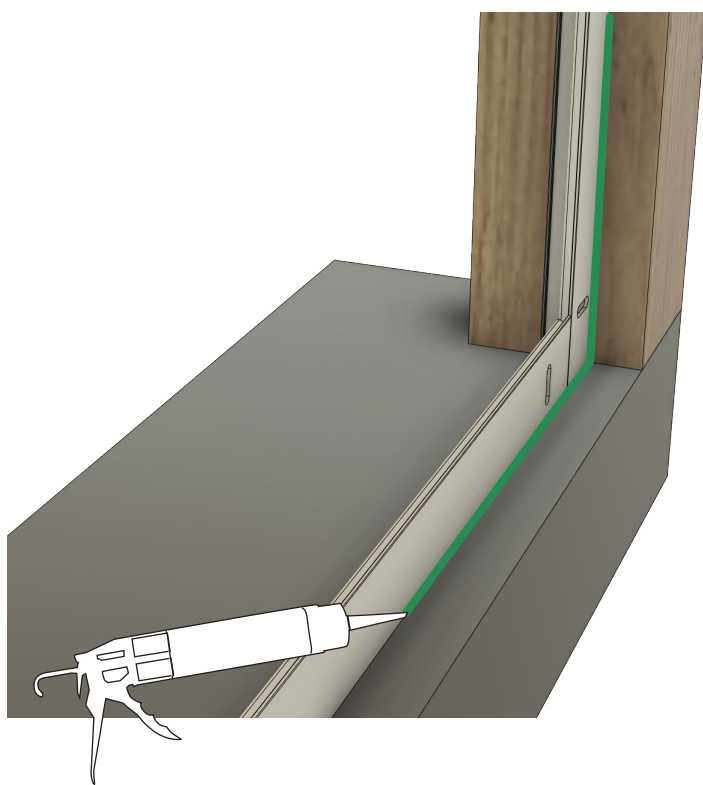
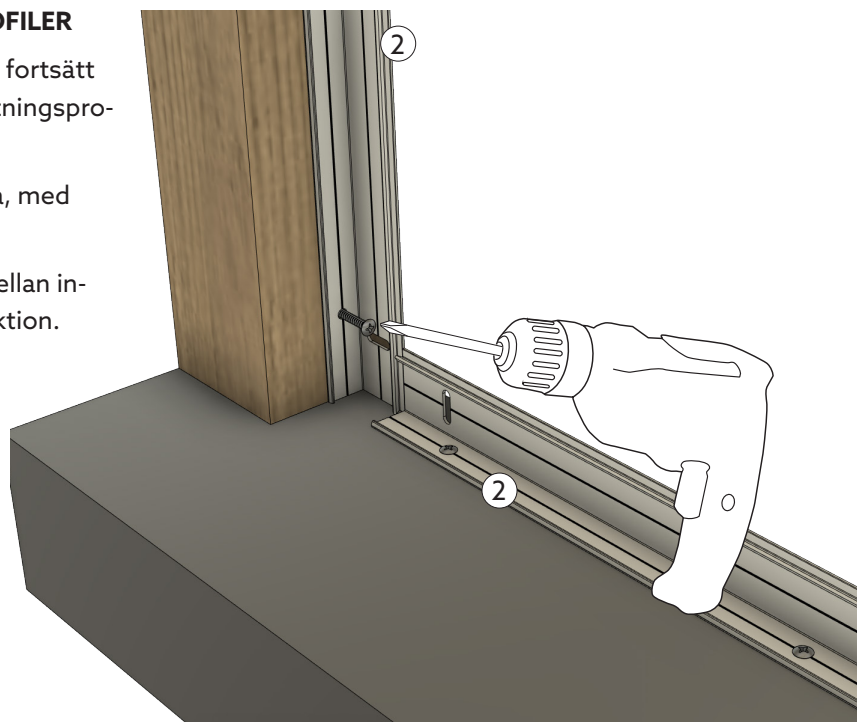


Montering förskjuten X mm in i konstruktion

- Infästningsprofilerna monteras på valfritt avstånd (28 mm + X mm) från konstruktionens ytterkant.
- Tätas med fog.
- Ej möjligt med tillval av droppbleck och/eller foderprofil.

2. MONTERING AV INFÄSTNINGSPROFILER

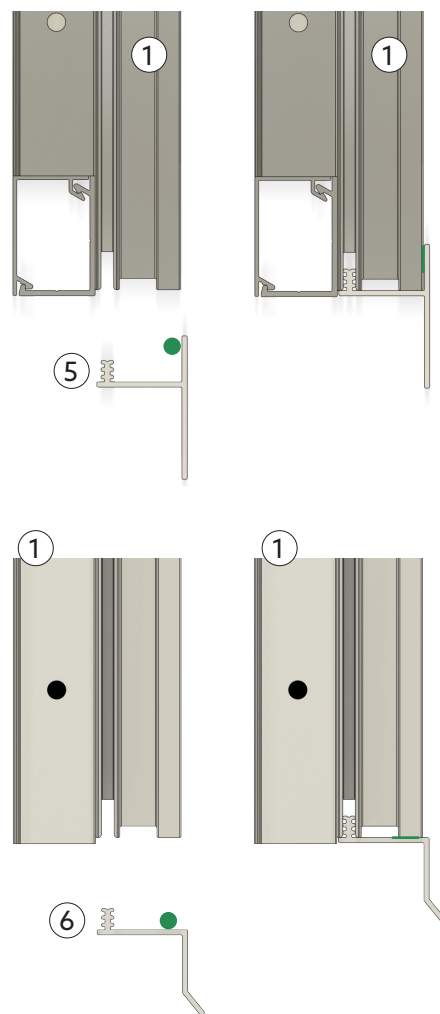
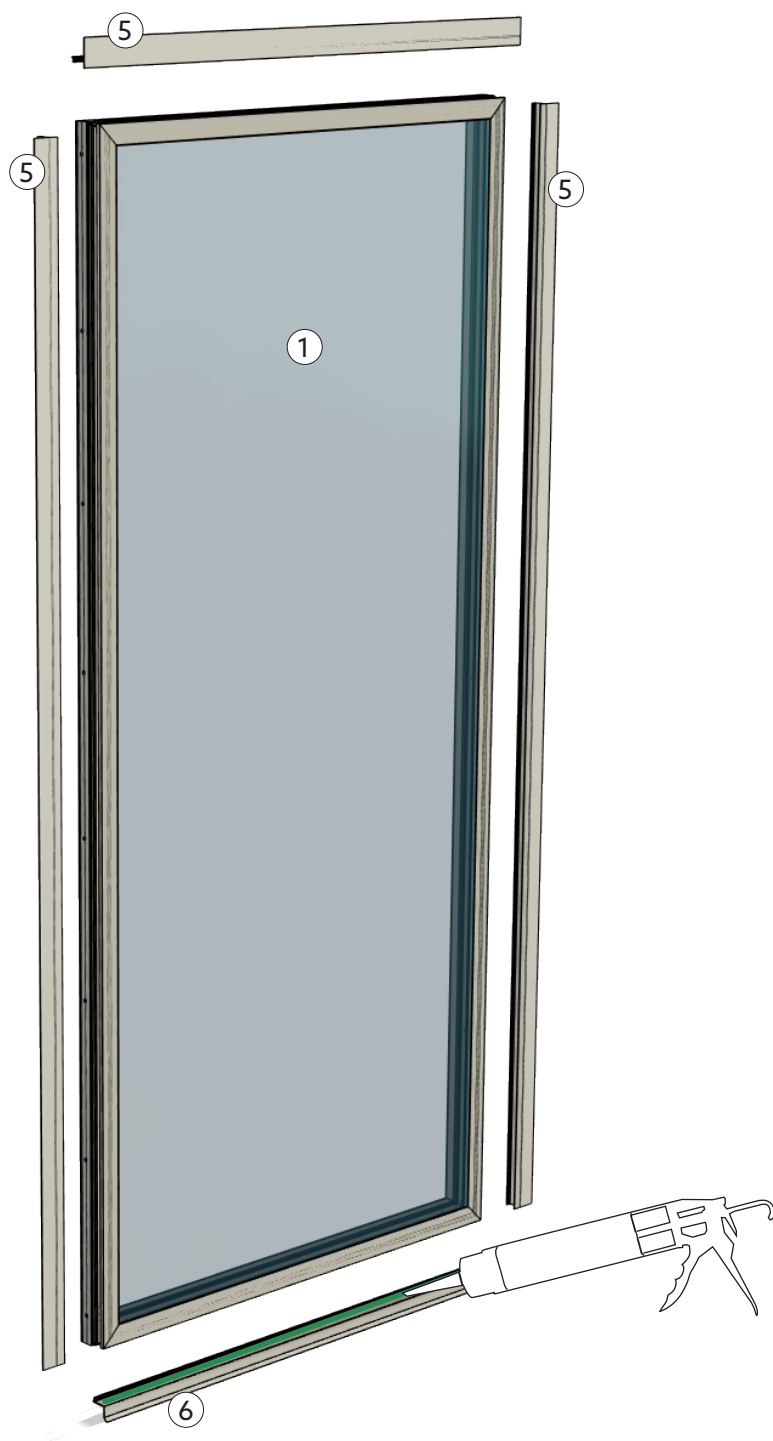
- Börja alltid med de vertikala och fortsätt sedan med de horisontala infästningsprofilerna (2).
- Skruva fast infästningsprofilerna, med skruv lämplig för underlaget.
- Foga rikligt på utsidan i skarv mellan infästningsprofilerna och konstruktion.



3. TILLVAL DROPP- OCH FODERPROFIL

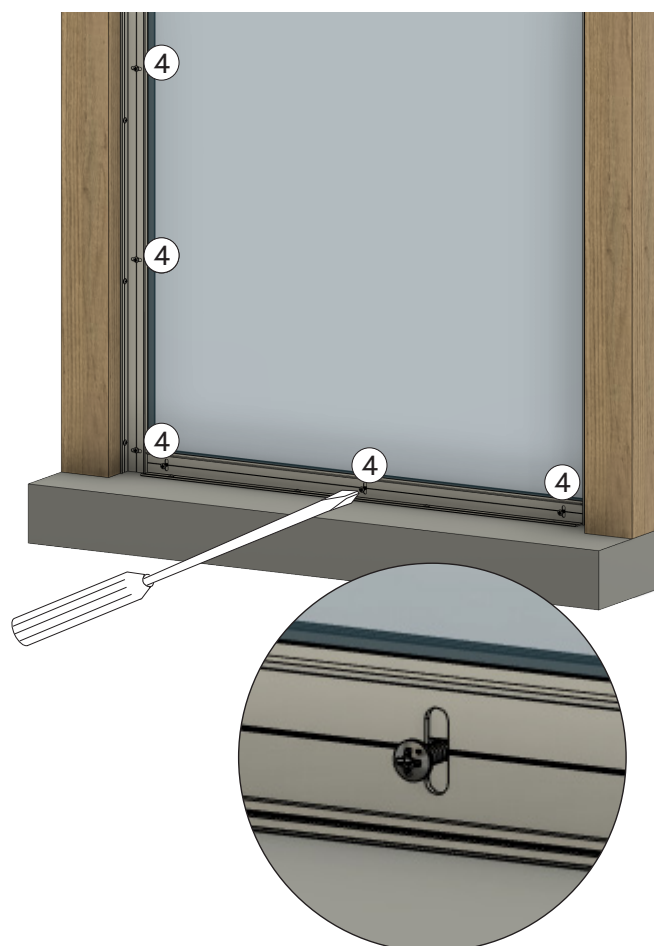
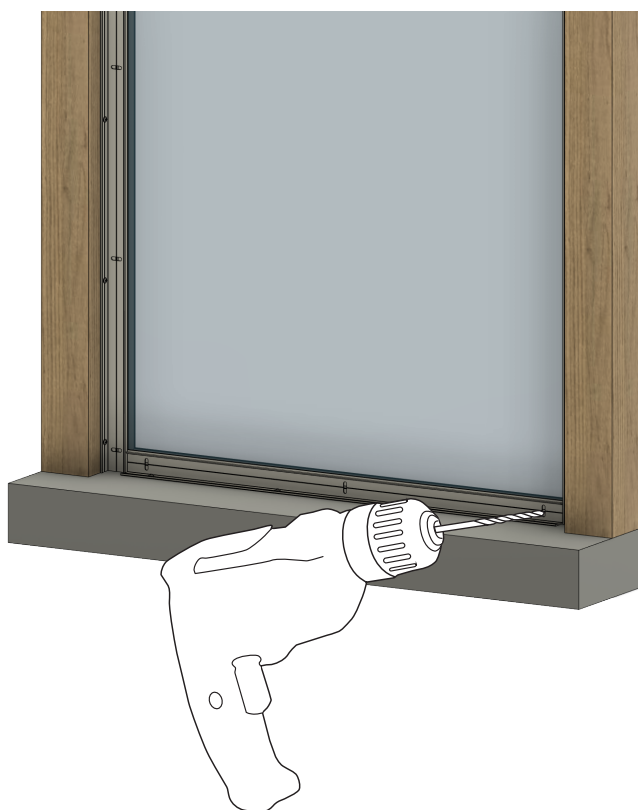
Tillval av dropp- (6) och/eller foderprofil (5), monteras på det fasta partiet (1) innan detta monteras.

- Foga mellan profil och parti.
- Tryck droppprofil på plats.
- Tryck foderprofiler på plats, börja alltid med en långsida och fortsätt sedan runt partiet.
- Se till att foderprofilerna möts korrekt i hörnen.



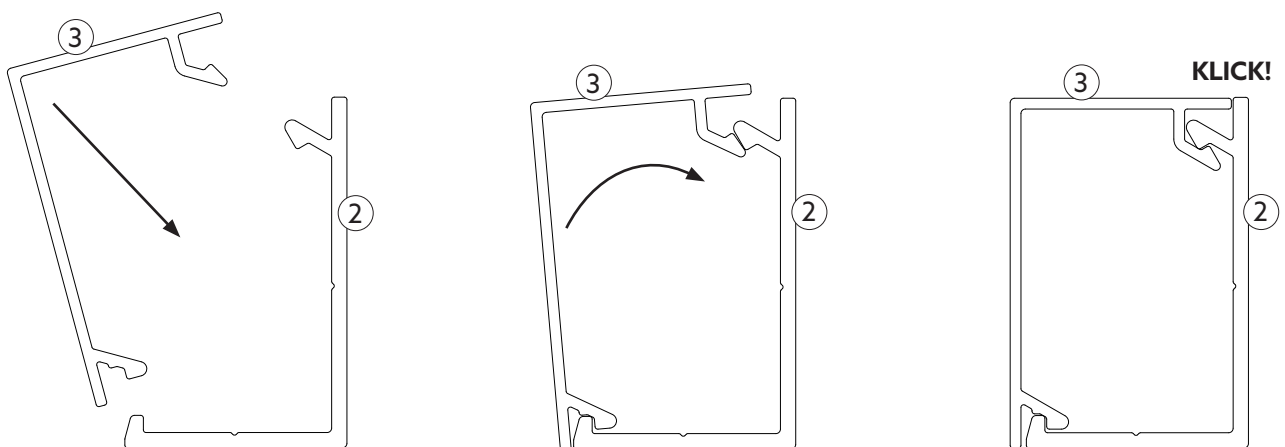
4. MONTERING AV FAST PARTI

- Placera partiet (1) mot infästningsprofilernas utsida.
- Vid tillval av dropp- och/eller foderprofil fogas mellan dessa och konstruktion före montering.
- Förborra 4 mm, in i partiet genom alla hål i infästningsprofilerna.
- Skruva fast partiet från insidan med skruv (4).



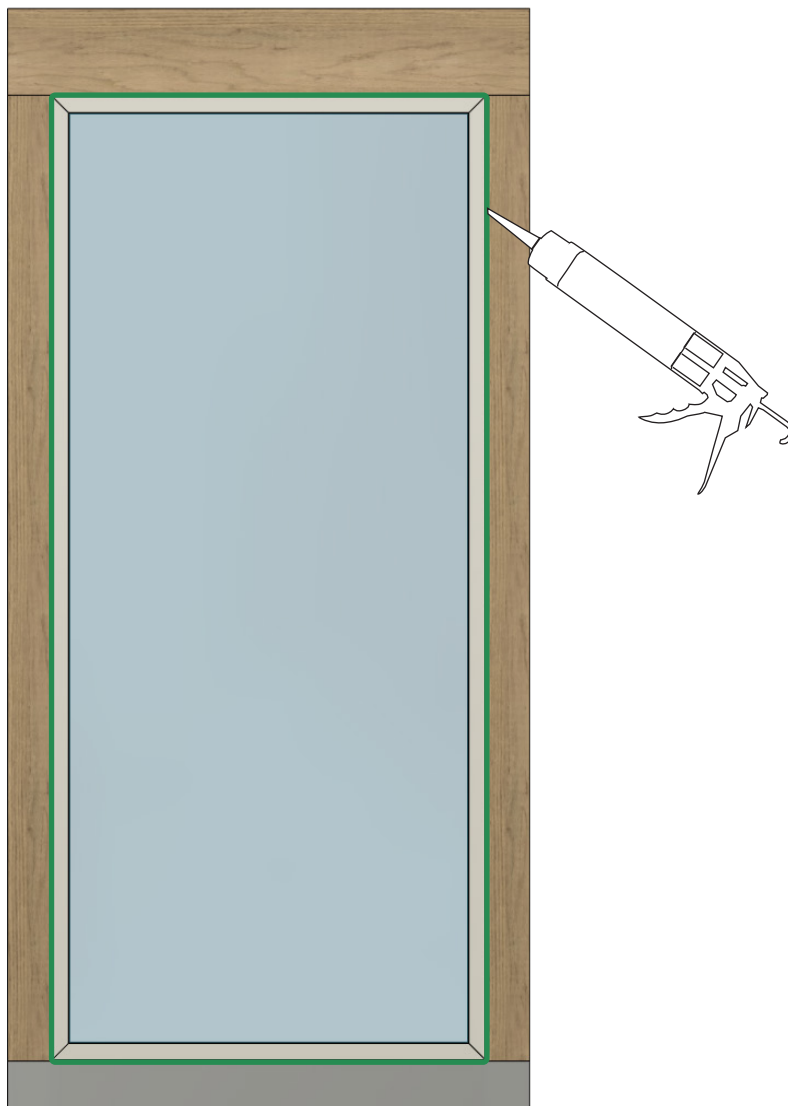
5. MONTERING AV TÄCKLOCK

- Montera täcklocken (3) på insidan genom att vinkla täcklocket utåt så det hamnar rätt nertill. Vinkla överdelen mot infästningsprofilen och tryck fast.
- Börja alltid med sidorna och fortsätt med top och botten.



6. TÄTA PARTIET

- Täta genom att foga utsidan, i skarv mellan parti och konstruktion, längs hela partiet.
- Detta gäller ej vid tillval av foderprofiler.



Skötselråd

Glas

- Glas skall rengöras som vanligt glas.
- Använd vanliga fönstertvättmedel, rikligt med vatten och mjuk, luddfri trasa eller gummiskrapa.
- Rödspit eller aceton löser vissa föroreningar. Sidol, Häxan, Brillo eller annat skonsamt putsmedel kan polera bort andra föroreningar. Putsmedlet tvättas bort med rödspit. Tvätta sedan glaset som vanligt.
- Använd inte skraper, metallföremål eller stålull för att skraper bort hårt sittande smuts.

Aluminiumprofiler

- Använd mild såpa, handdiskmedel eller bara vanligt vatten, vilket räcker för att rengöra profilerna.
- Avlägsna smuts som kan vålla skada på profilerna.
- Vid eventuell färgfällning från gummilisten på profiler och stomme används limtvätt för rengöring.

Viktigt att tänka på

Ta bort märken från sugkoppar

Märken från sugkoppar kan förekomma på glasytor. De kommer från mjukgörare/gummirester efter sugkopporna vid tillverkning av glaset. Detta är inte att betrakta som ett fel på våra glasytor. Med tiden, efter normalt slitage och rengöring, försvinner dessa märken. För att ta bort märkena direkt efter montering kan du använda dig av ett fint polermedel. Skydda plast och gummidetaljer med tejp, applicera aldrig på en varm yta.

Tätning mot konstruktion

Infästning och anslutning mot grund och bakomliggande konstruktion löses av kund.

Undvika kondens

Vare sig man har valt vanligt glas, energiglas eller isolerglas så kan man få kondens på rutorna. Kondens beror på att kalla ytor och kall luft "bär" fukt sämre än varma ytor och varm luft. I vissa fall kan kondensen vara en engångsföreteelse i andra fall beror den på mer långvariga fuktproblem. Vi har listat upp de vanligaste problemen och förslag till åtgärder.

Fukt från huset

När man öppnar altandörren strömmar varm, fuktig luft ut i uterummet. Om luften därute är kallare kommer fukten att kondensera på de kallaste ytorna. Åtgärd: Ventilera/vädra.

Fukt från människor

Människor avger mycket fukt och folksamlingar kan ge upphov till imma på rutorna. Åtgärd: Ventilera/vädra.

Fukt från växter

Även växter avger mycket fukt och om man vill använda sitt uterum som ett kombinerat växthus kan man få problem med kondens. Åtgärd: Mekanisk ventilation med t ex en badrumsfläkt eller dyl.

Ogynnsamt väder

Om det kommer mycket nederbörd under en kort period samtidigt som temperaturen faller snabbt kommer denna kombination att kunna ge imma. Ingen åtgärd behövs: Det rättar till sig själv vid väderomslag.

Markfukt

Om man har ett öppet träbjälklag och fuktig terräng kan markfukten tränga upp i uterummet. Åtgärd: Använd makadam eller sand under bjälklaget. I sand- eller makadamlagret ska man dessutom lägga en plastfolie som "ångspärr". Alternativt täta golvet.

Fukt från betongplatta

Det tar väldigt lång tid för en betongplatta att torka ut ordentligt (mellan 1-2 år beroende av yttre omständigheter). Under den tiden avger plattan fukt som kan ge imma. Åtgärd: Ventilera ut fukten och värm upp rummet när det är kallt (detta för att påskynda uttorkningsprocessen) och täck inte golven (då stannar fukten kvar mycket längre).

