



Asennusohje

WG 80

Liukuovielementit lasiterasseihin



Asennusvideot

WG 80 2-osainen liukuovielementti



WG 80/82 kiinteä elementti



Tiesithän, että asennusvideot löytyvät kotisivuiltamme.



TÄRKEÄÄ!

Lue asennusohje kokonaan ennen kuin aloitat asennuksen! Ellei ohjeita noudateta, osat eivät välttämättä toimi parhaalla mahdollisella tavalla ja takuu raukeaa.

Willab Garden AB pidättää itsellään oikeuden muutoksiin materiaaleissa, rakenteessa ja designissa.

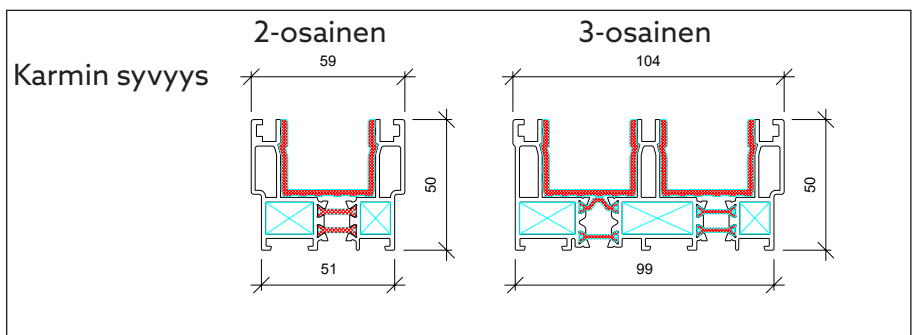
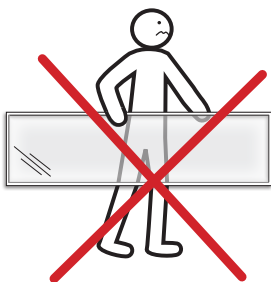
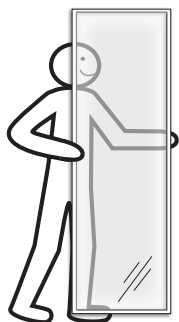
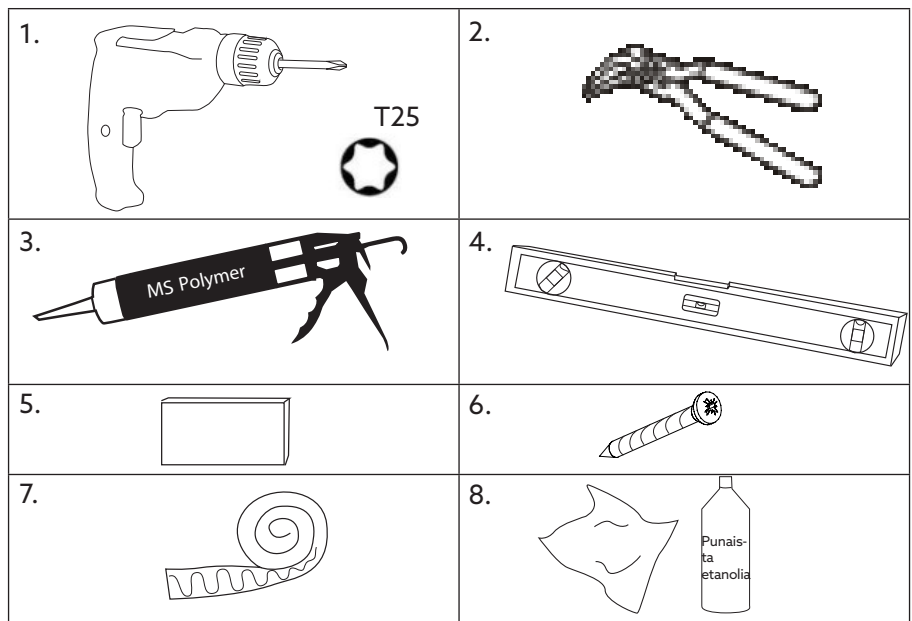
Asiat, jotka on tärkeää ottaa huomioon ennen asentamista

- Parhaan mahdollisen tiiviyn varmistamiseksi suosittelemme, että rakennusalan ammattilainen tekee liittämisen ja peltityöt.
- Ruuvaa kaikki ruuvit varovasti. Jos ruuvit kiristetään liian tiukka, profiili voi haljeta.
- Vuotoja voi esiintyä esim. voimakkaalla tuulella ja sateella.
- On tärkeää, että kaikki rakennusmateriaalit, sisustus ja varusteet on tarkoitettu ulkokäyttöön. Willab Garden ei koskaan suosittele puuponttilattia tai imukykyistä puumateriaalia, kuten lastulevyä, lasiterassirakenteisiimme.
- Lasiterassia ei katsota talosi lisärakennukseksi, eikä niitä siksi tule verrata taloosi rakennusmateriaalien, sisustuksen ja varustuksen suhteen. Lasiterassit on tarkoitettu vain tilapäiseen lämmittämiseen tai 5-10 asteen ylläpitolämmön pitämiseen (talvipuutarha).
- **Talvielementejä asennettaessa käytetään usein ja paljon saumausainetta. Poista aina ylimääräinen saumausaine sprillä ja liinalla.**
- Avustaja on tärkeä liukuovia/-ikkunoita asennettaessa.


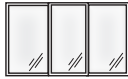

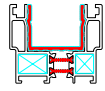
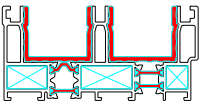
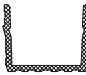


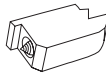


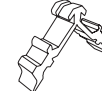

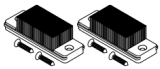


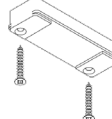
Asentamiseen tarvittavat seuraavat välineet:

Tarvitset seuraavat välineet:

1. Ruuviväännin ja kärkiä
2. Sivuleikkurit
3. Saumapuristin ja tiivistysmassa ulkokäyttöön
4. Vatupassi
5. Välike
6. Ruuvit, perustukseen ja julkisivuun kiinnittämistä varten
7. Tiivistysmateriaali, listat ja peitelistat
8. Spriitä ja riepua



WG 80 liukuovi, liuku-ikkuna

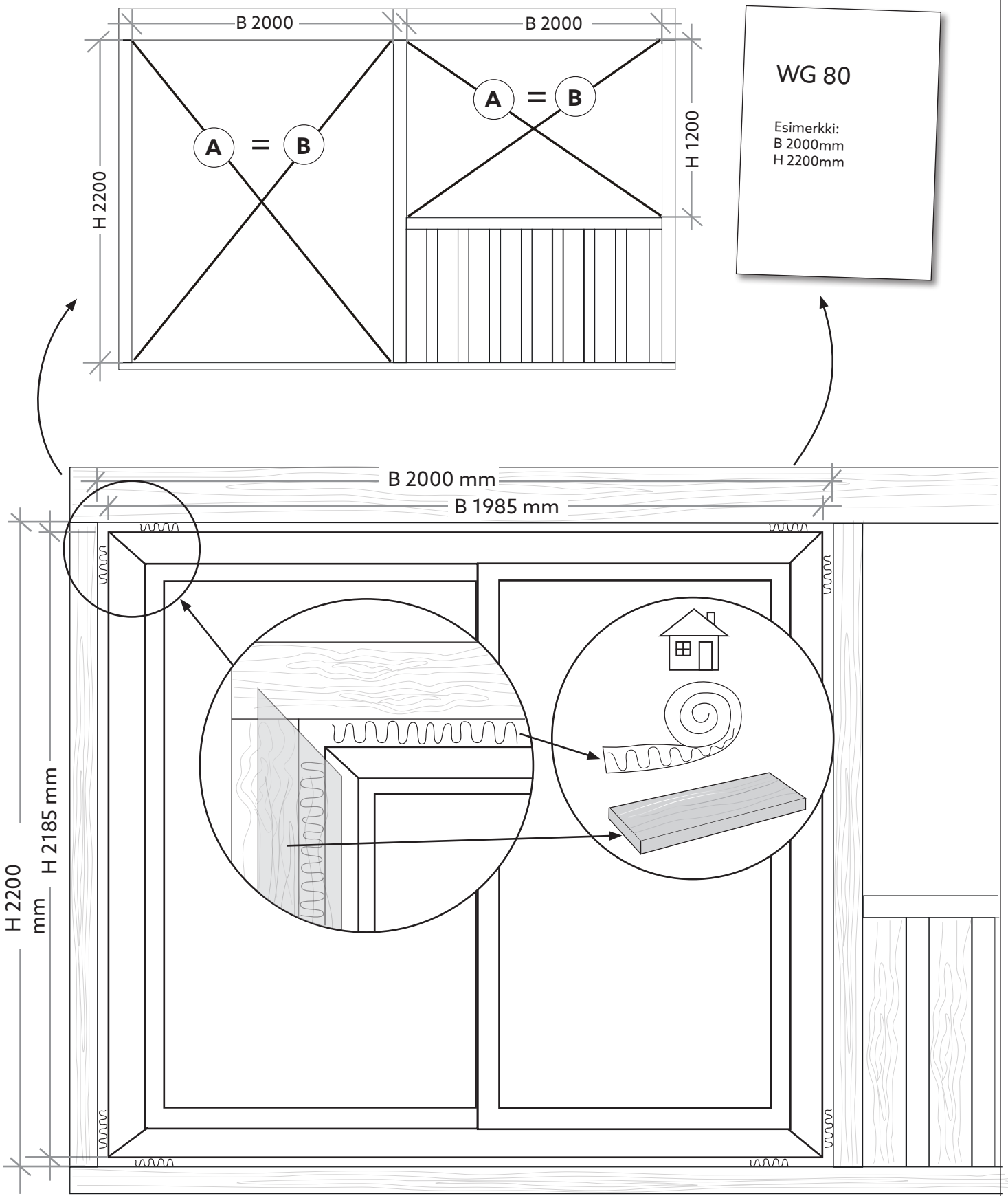
| Osa. nro | Profili | Tuote. nr | Kuvaus |  |  |
|----------|---|---------------|---------------------|---|---|
| 1 |  | - | Ovi | 2 | 3 |
| 2 |  | SL110 | Karmi 2-osainen | 4 | - |
| 3 |  | ZZ154 | Karmi 3-osainen | - | 4 |
| 4 |  | SL050 | Muovisältö karmi | 4 | 8 |
| 5 |  | 1000W-VG52 | Muoviprofiili karmi | 6 | 9 |
| 6 |  | 80W-SL1053A | Alumiinikisko | 2 | 3 |
| 7 |  | 80W-ACMX854 | Nurkkaside | 16 | 16 |
| 8 |  | 80W-ACSL013A | Nurkkaliitin | 4 | |
| 9 |  | 80W-ACSL013B | Nurkkaliitin | 4 | 4 |
| 10 |  | 80W-ACZZ154AS | Nurkkaliitin | - | 4 |
| 11 |  | 80W-ACZZ154CS | Nurkkaliitin | - | 4 |
| 12 |  | 80W-ACSL030 | Labyrinttitiiviste | 1 | 2 |
| 13 |  | 80W-ACSL024 | Vedenpoistokansi | 5 | 10 |
| 14 |  | 80W-ACSL020 | Oviahjain | 4 | 8 |
| 15 |  | 80W-ACSL035 | Nostosuojus | 2 | 2 |

1.1

HUOM! Alla olevat mitat ovat vain esimerkkejä. Säätövara = 15 mm.

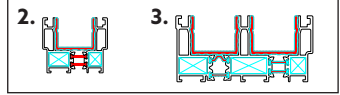
Ainoastaan silloin, kun WG 80 asennetaan alumiinirunkoomme, säätövara on 0 mm.

Tarkasta aina mitat tilausvahvistuksessa ja vertaa mahd. piirustukseen.



1.2 Aseta karmiprofiilit tasaiselle alustalle.

Sivukarmeissa on valmiiksi asennettu sulkupelti, liukuovissa noin 106 cm korkeudella ja liukuikkunoissa 40 cm korkeudella sivukarmien pohjasta. Riippuen siitä, onko osio oikein- vai peilikuvana, sivukarmit sijoitetaan alla olevan ohjeen mukaisesti.

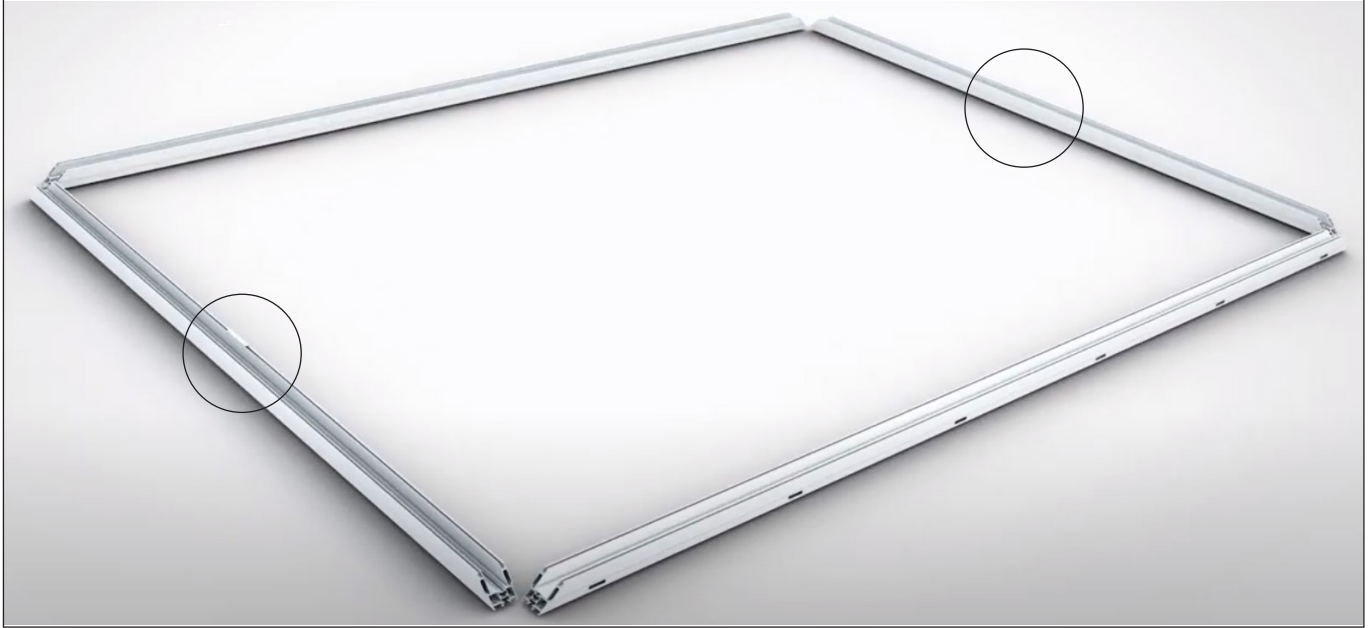


Oikein päin

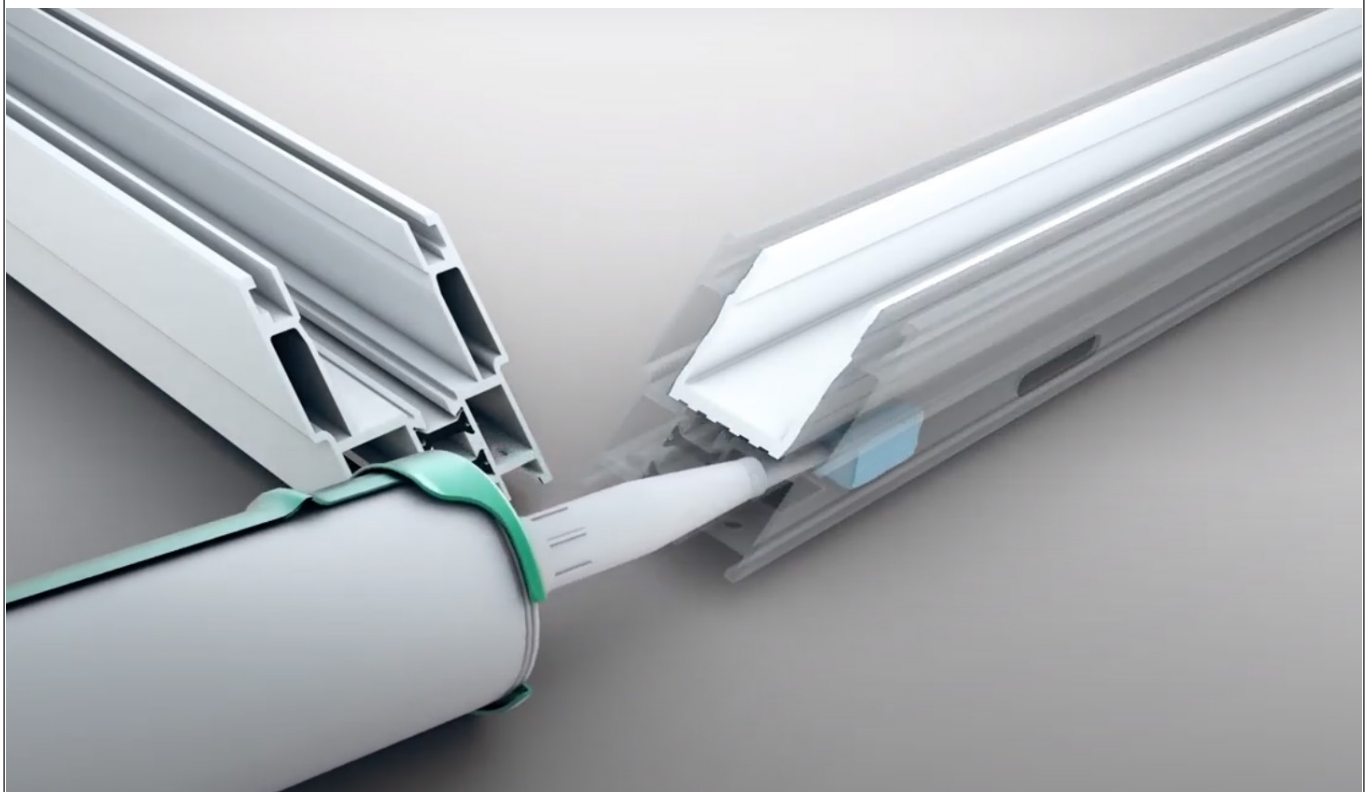
Oikea sivukarmi = Sulkupelti ulkopuolella
Vasen sivukarmi = Sulkupelti sisäpuolella

Peilikuvana

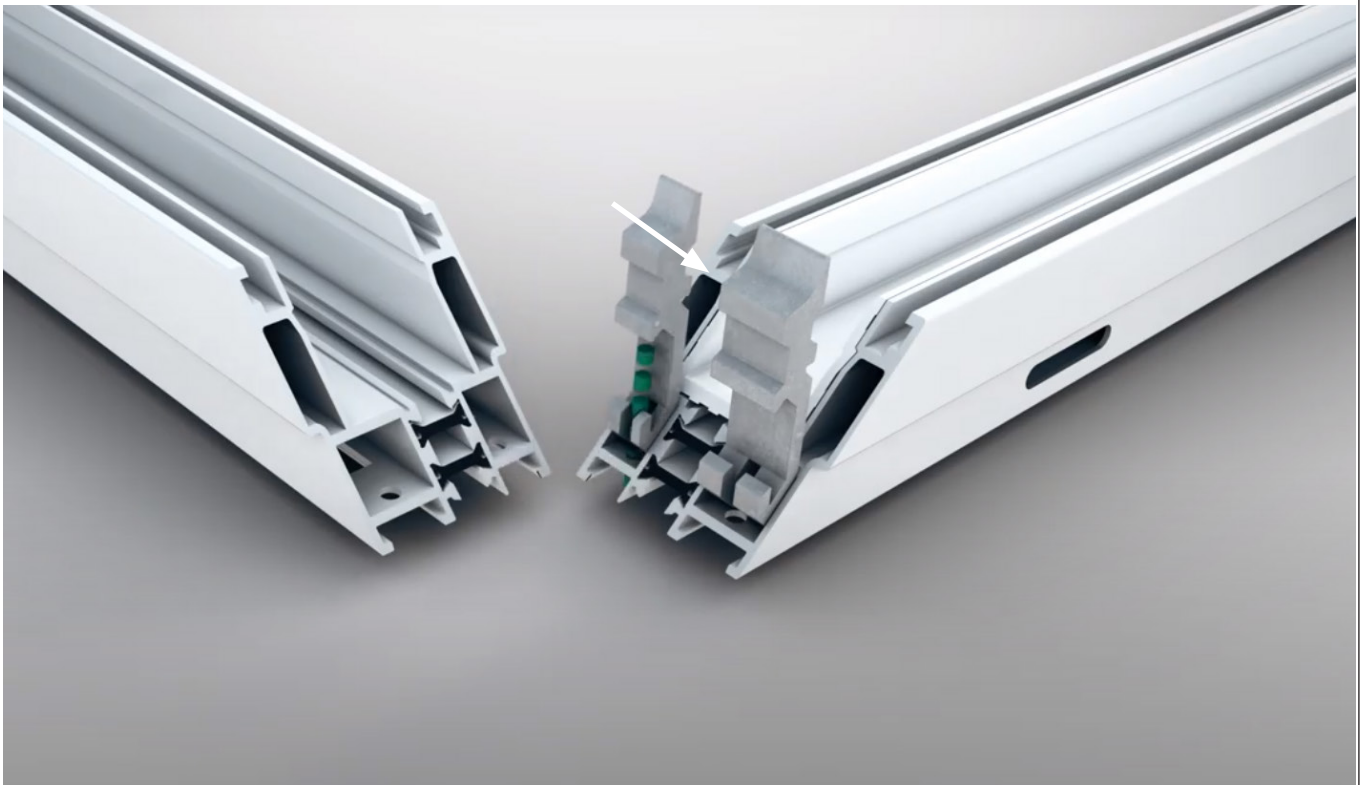
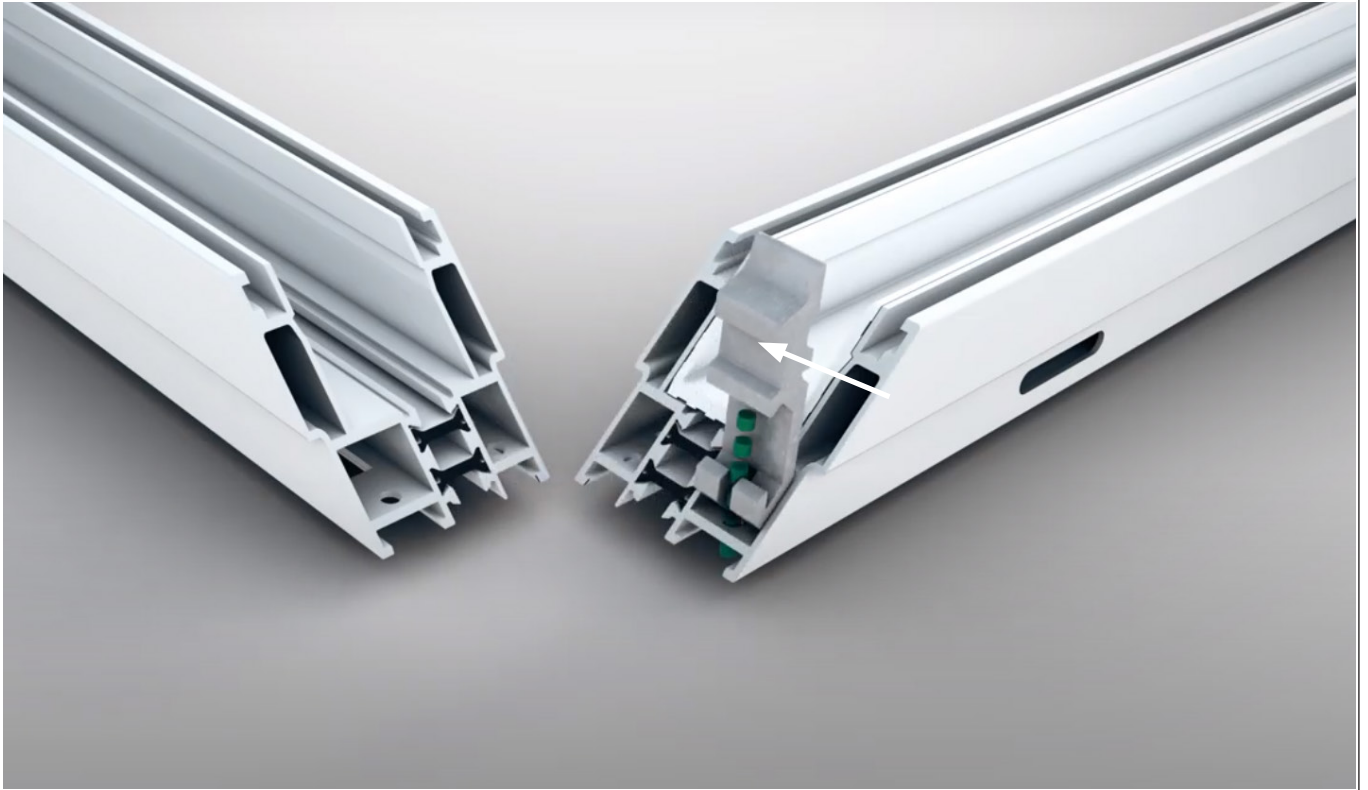
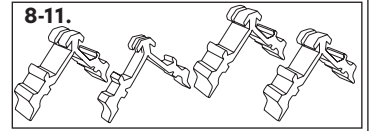
Oikea sivukarmi = Sulkupelti sisäpuolella
Vasen sivukarmi = Sulkupelti ulkopuolella



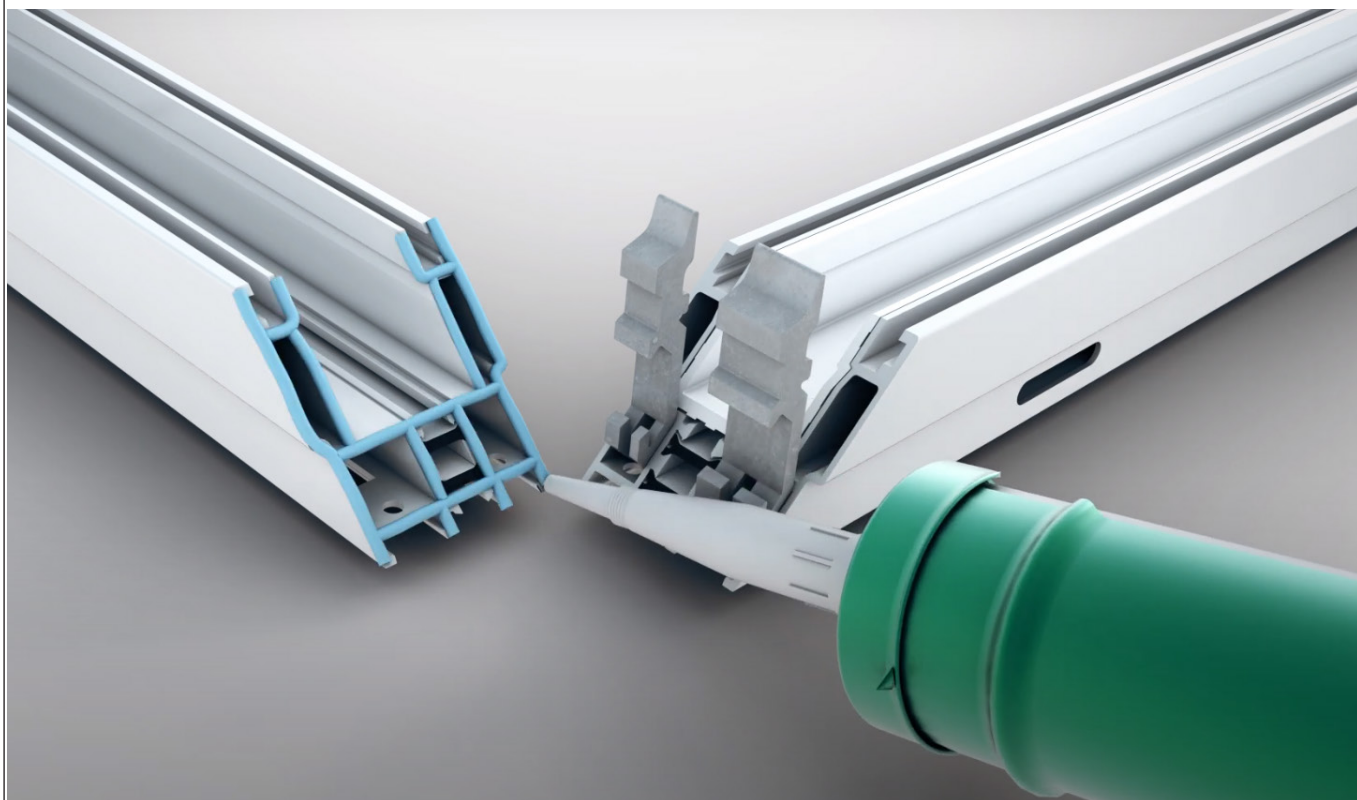
2. Täytä kaikki pohjaprofiilin (tyhjennysreiät) kammiot 50 mm.



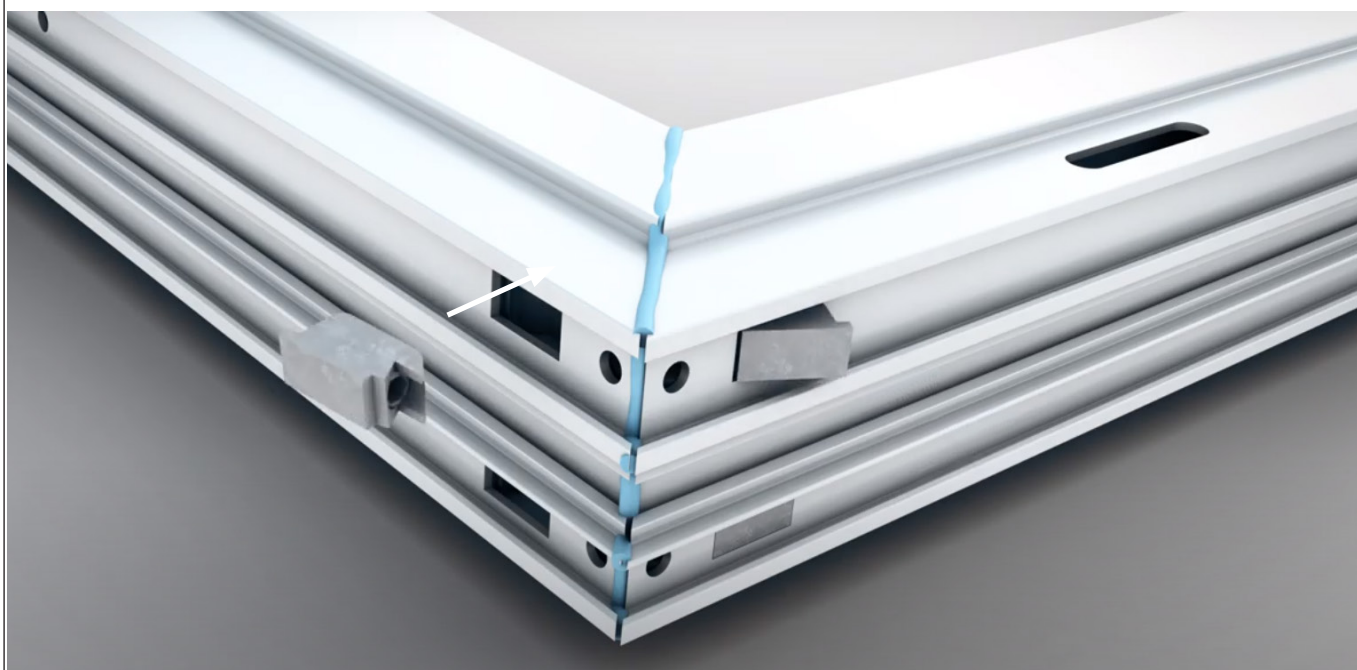
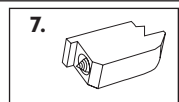
3. Paina kulmaliittimet paikalleen. HUOM! On tärkeää, että kulmaliittimet ovat oikein päin ja linjassa reikien kanssa, katso vihreät merkit kuvassa.



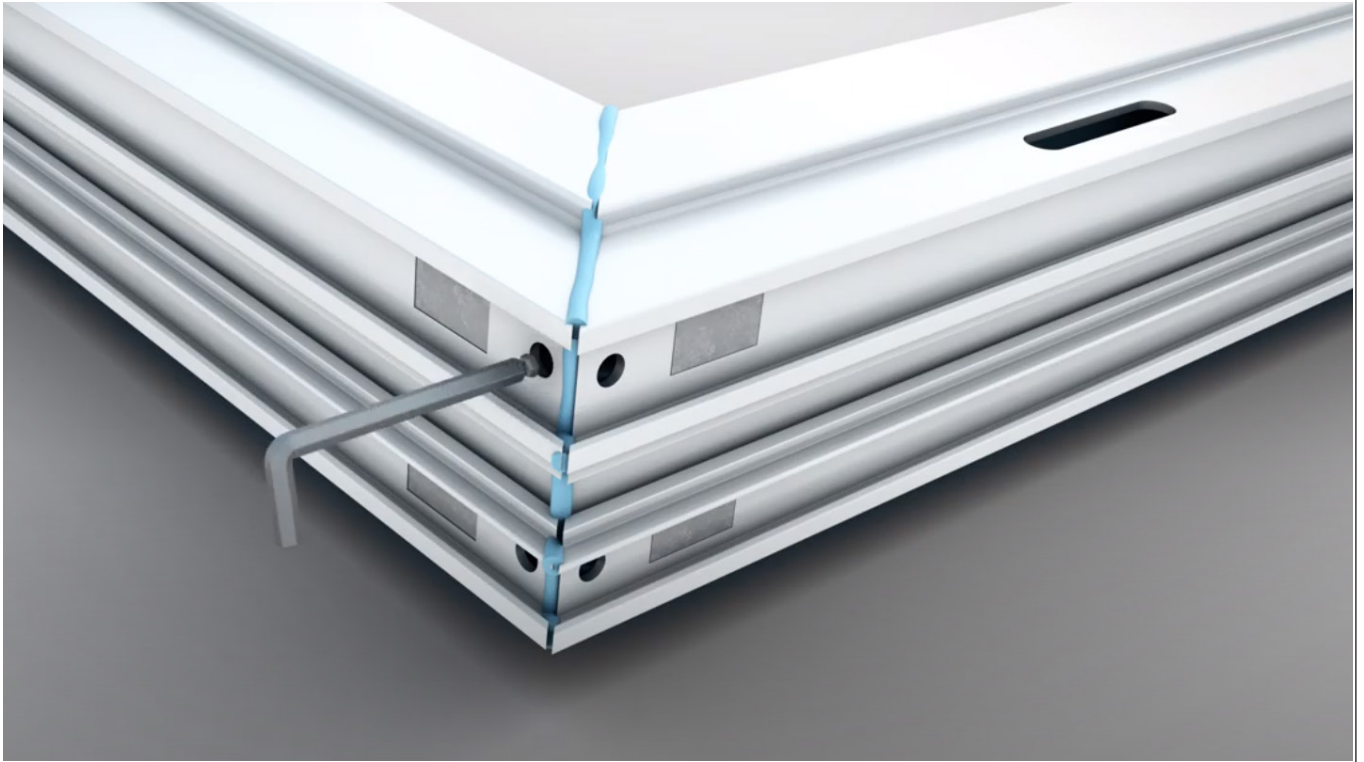
4. Levitä runsaasti ja tarkasti saumausainetta kaikkiin karmiprofiilin seiniin.



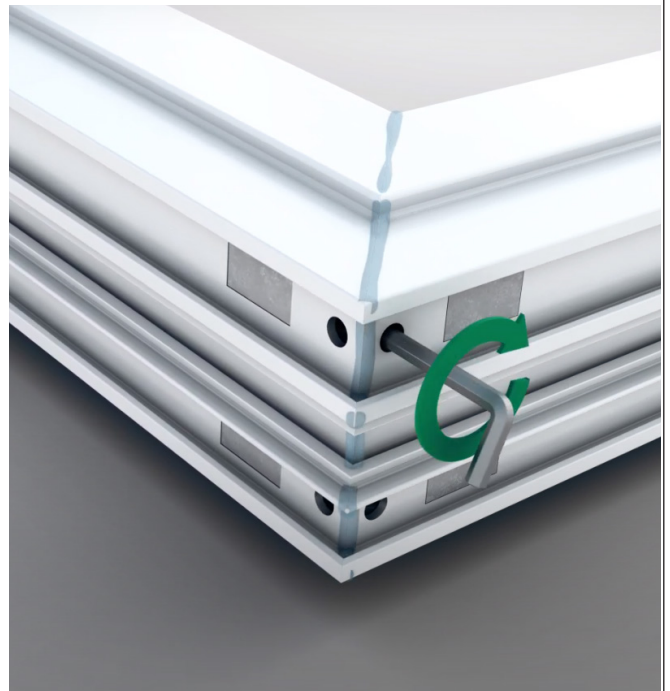
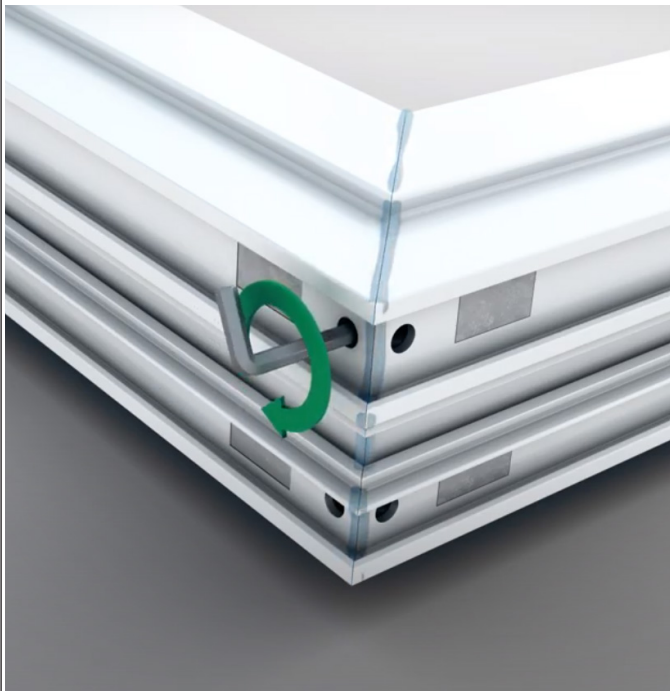
5.1 Yhdistä profiilit ja asenna kulmasiteet kuvan mukaisesti.



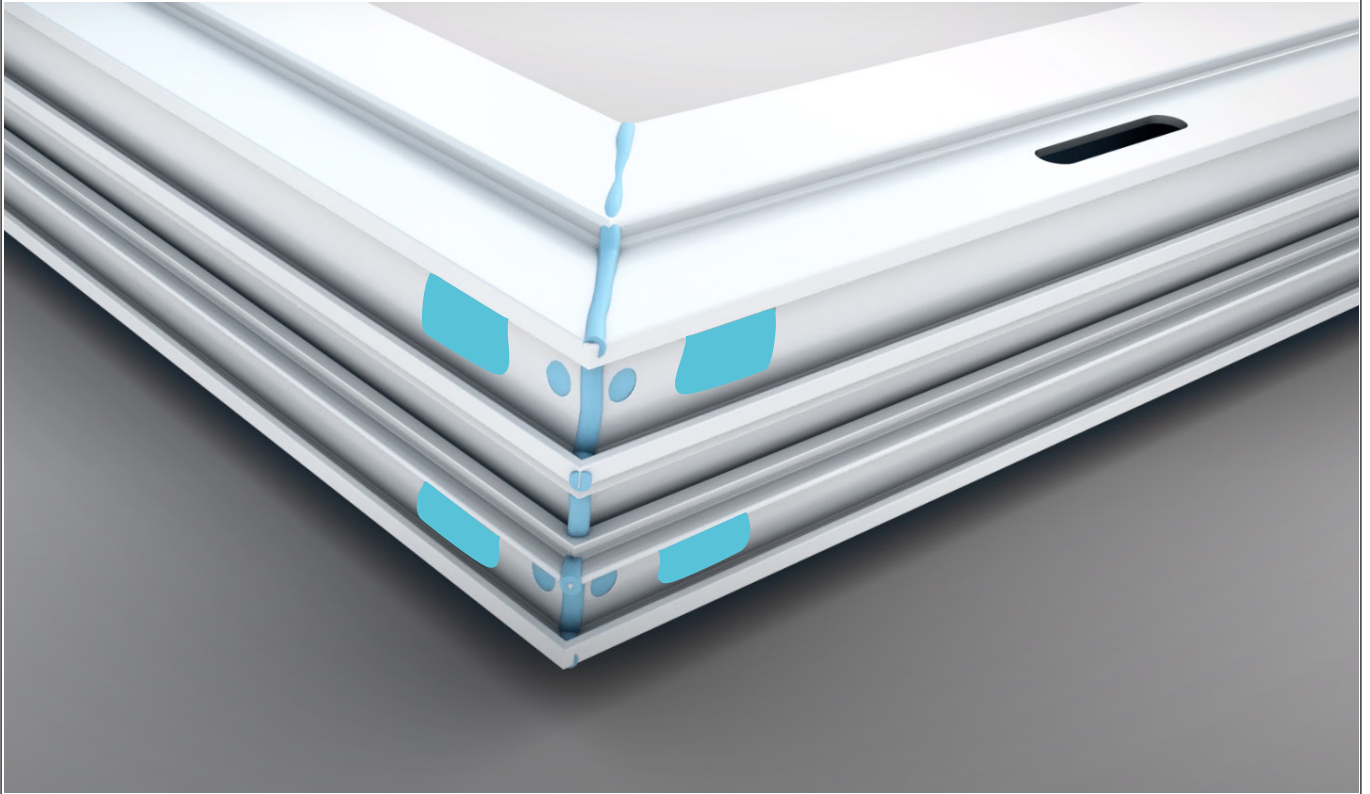
5.2 Kierrä ruuvit kulmasiteisiin.



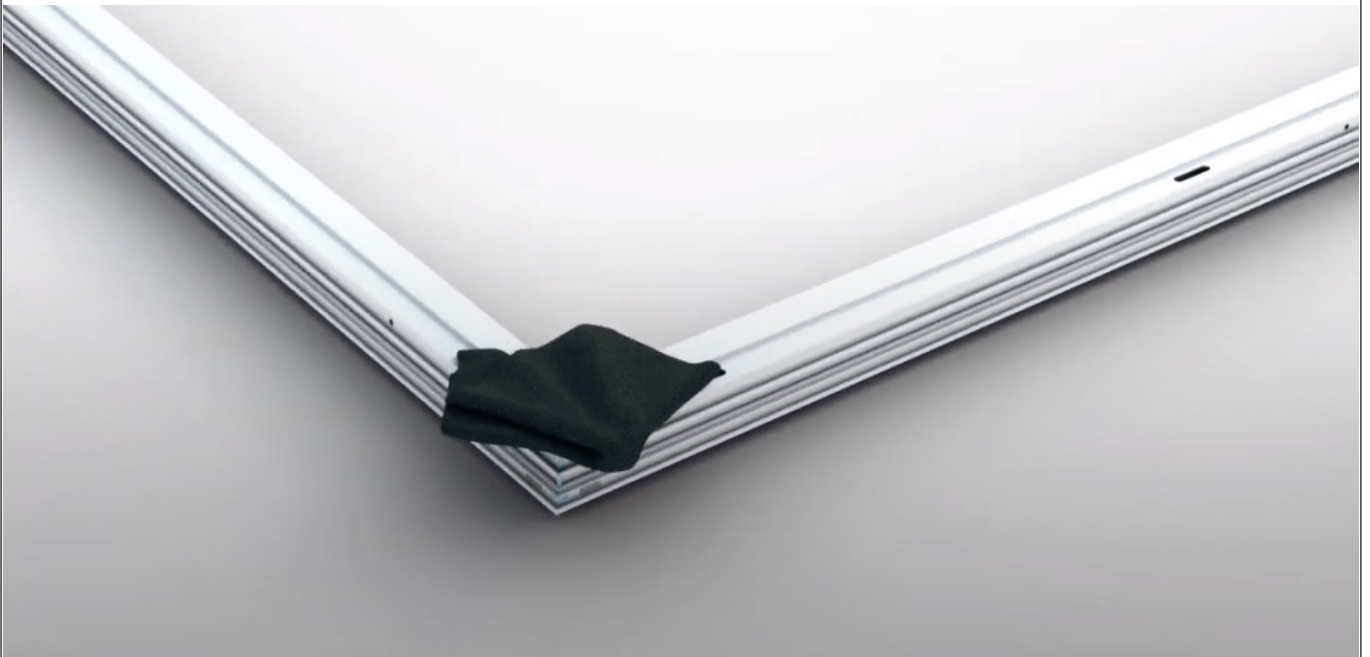
5.3 Jos profiilit hammastavat kiristuksen yhteydessä, löysää hieman ensimmäistä profiilia j jatka toisen profiilin kiristämistä. Palaa sitten ensimmäiseen profiiliin ja kiristä se.



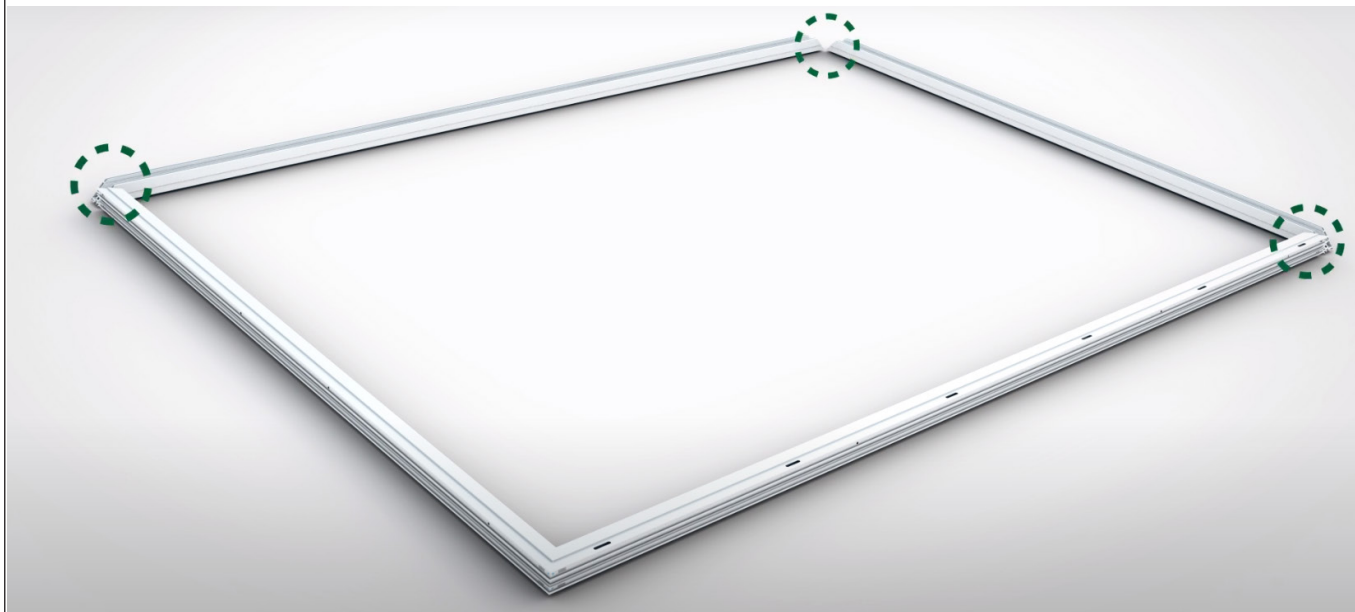
5.4. Täytä sitten pyöreät reiät ja kulmasiteiden yläpuoli saumausaineella.



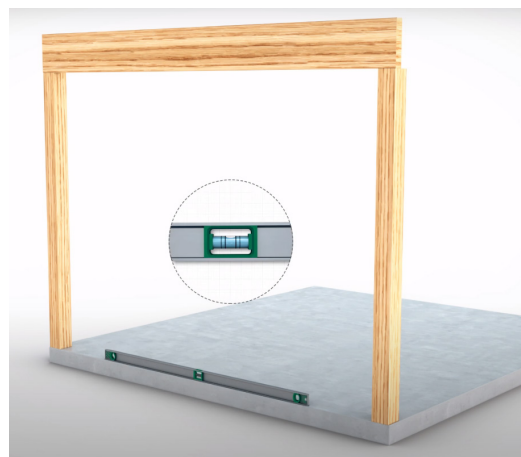
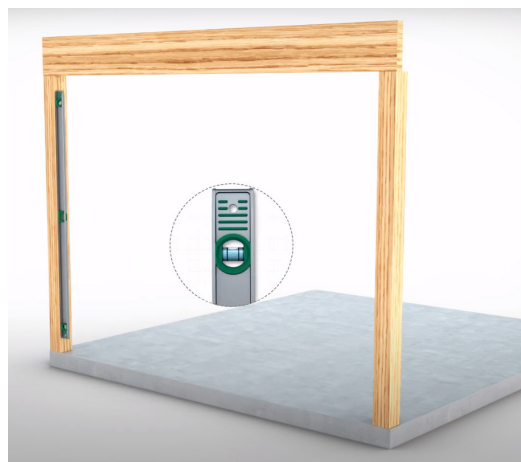
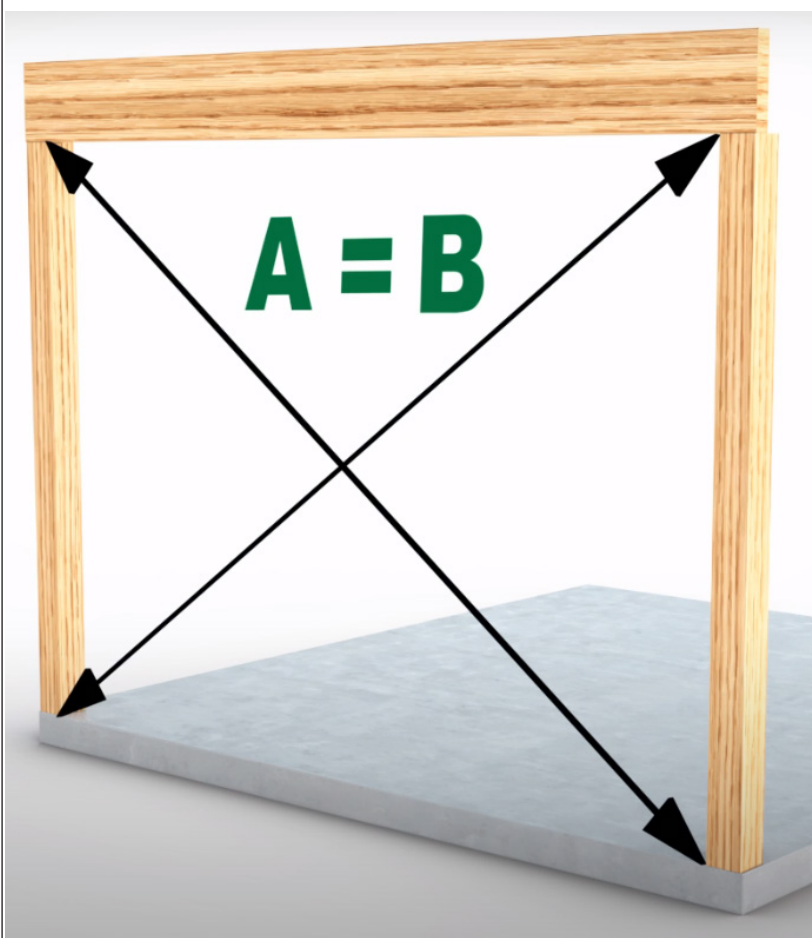
5.4 Pyyhi ylimääräinen saumausaine.



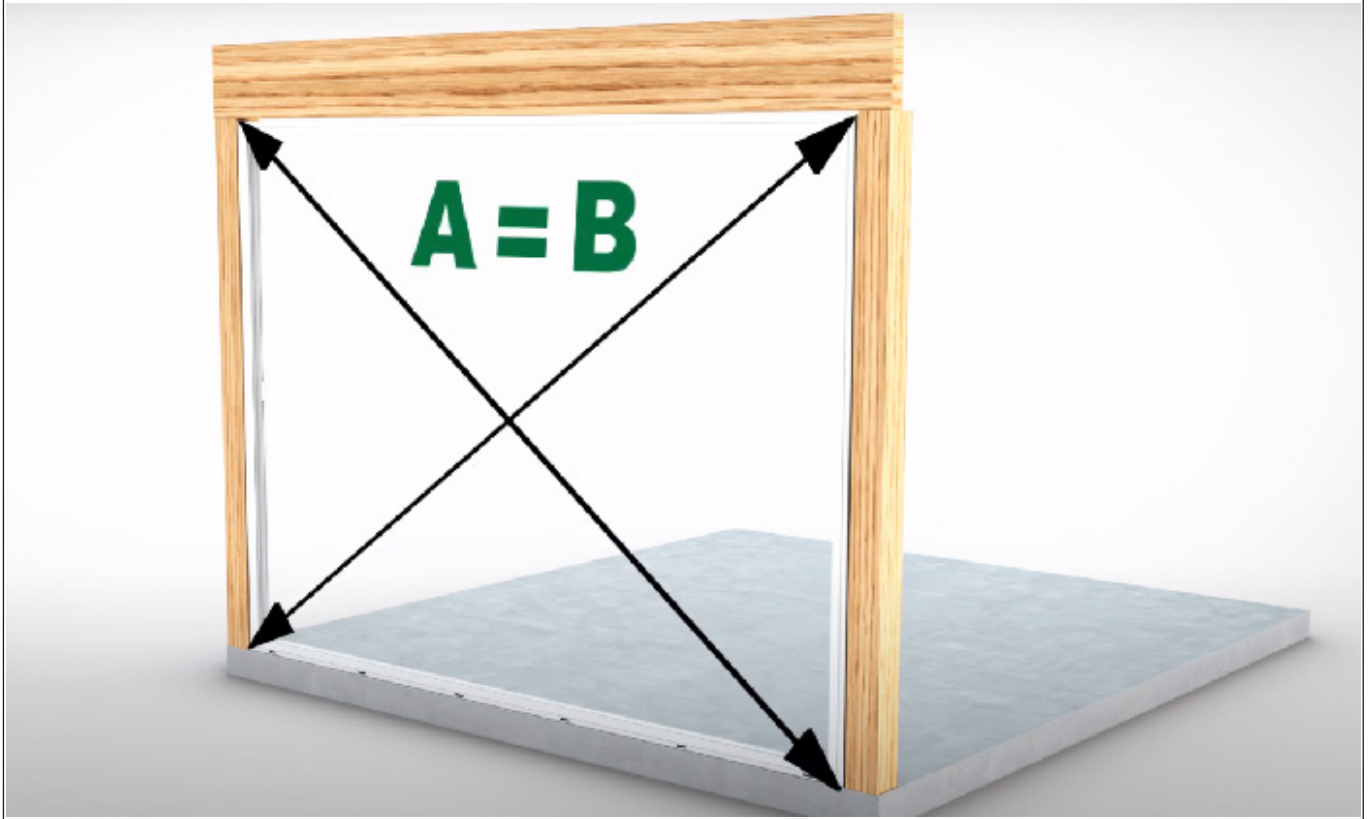
5.5 Toista vaiheet 3-5 kaikissa kulmissa.



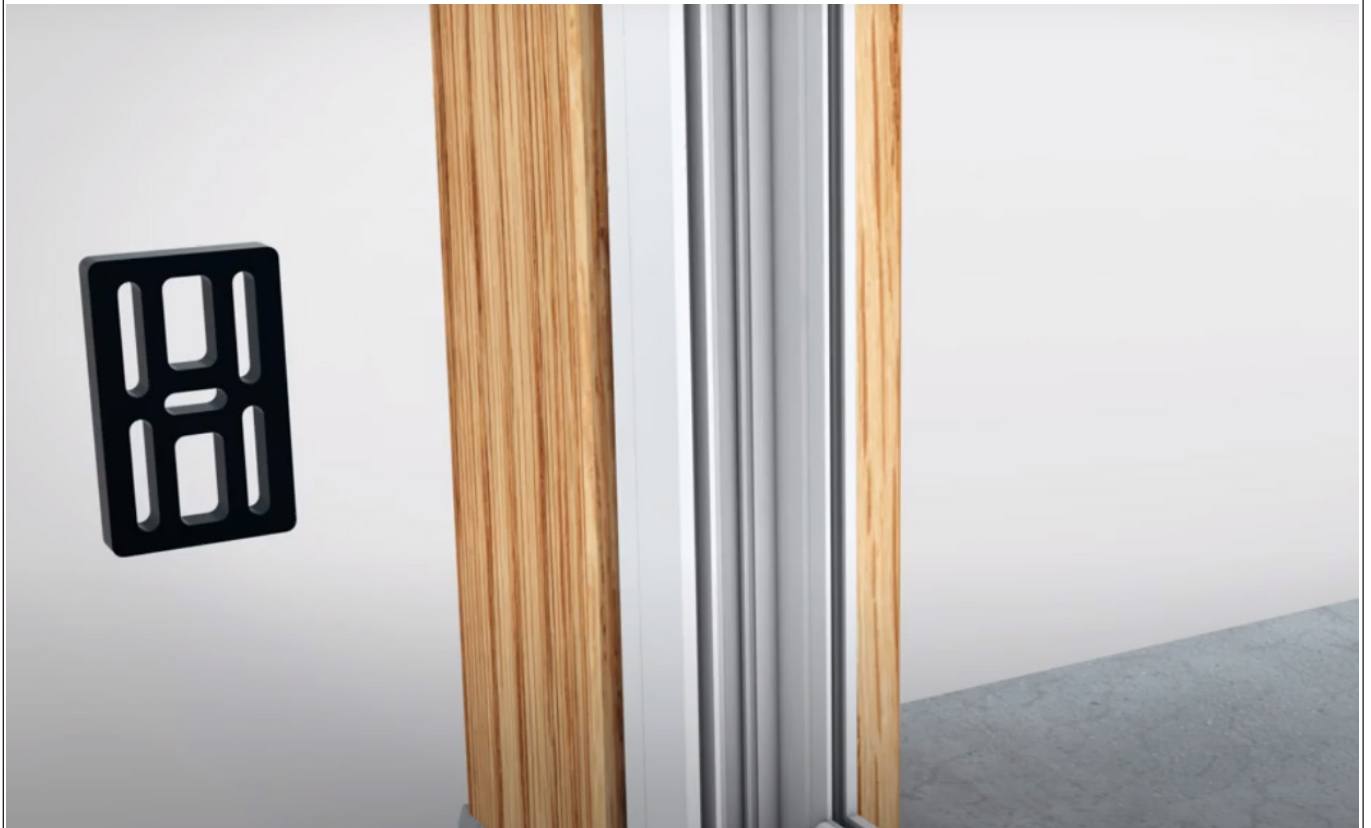
6. Ristimittaa. Tarkista, että aukko, johon elementti asennetaan, on suorassa sekä vaaka- että pystysuunnassa.



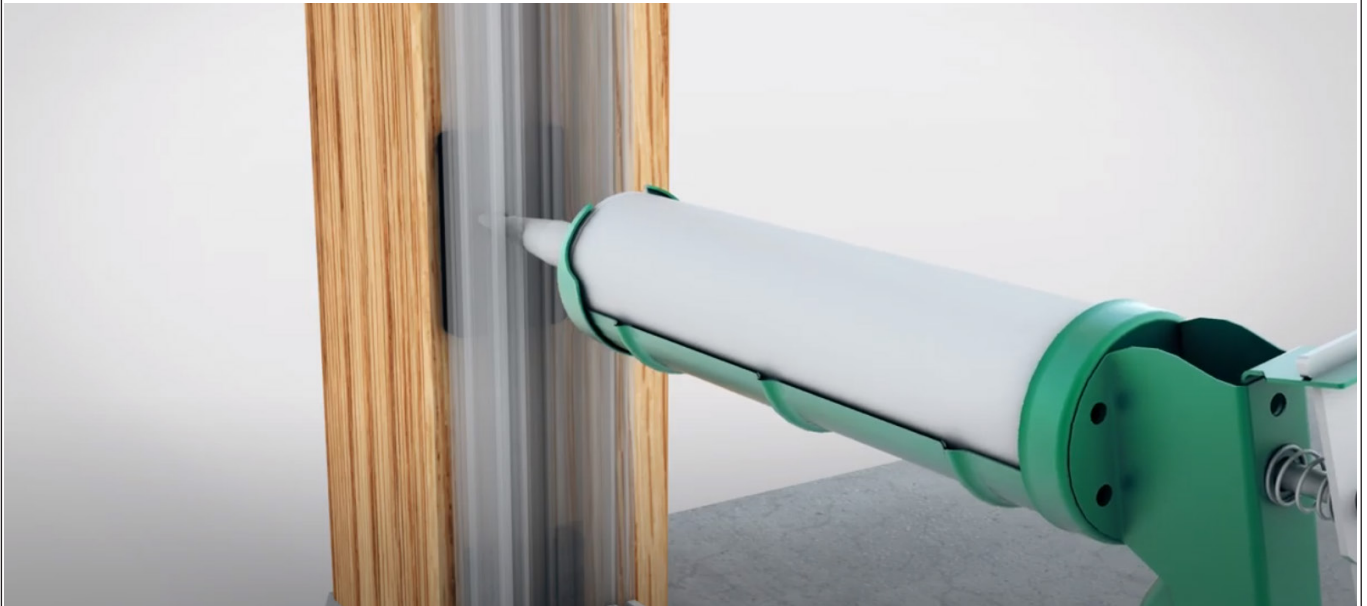
7. Nosta karmi ja ristimittaa. (HUOM! katso ensimmäinen kohta kohdassa "Tärkeää ottaa huomioon ennen asentamista")



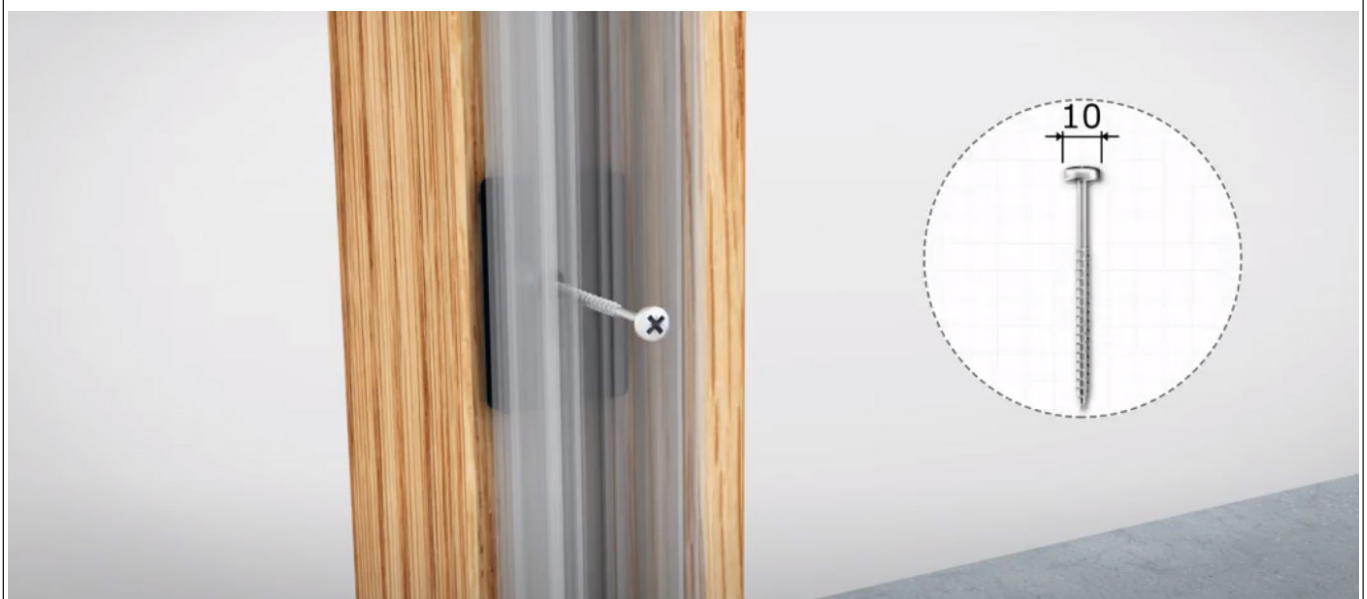
8. Aseta sopiva välike karmin ja pilarin väliin.



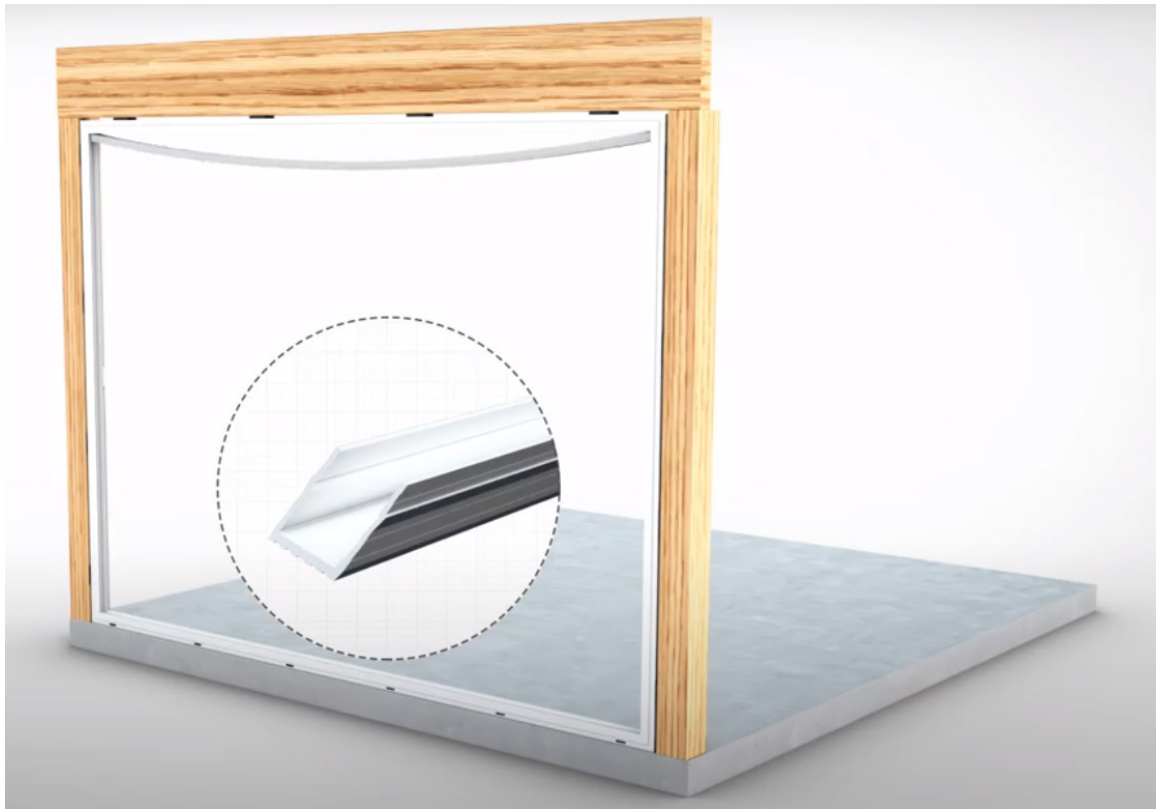
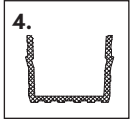
9.1 Pursota saumausainetta esiporattuun reikään.



9.2. Kiinnitä elementti materiaaliin sopivalla ruuvilla kaikkien reikien kautta. HUOM! Ruuvinkanta ei saa olla yli 10 mm. Kiinnitysruuvit eivät sisälly.

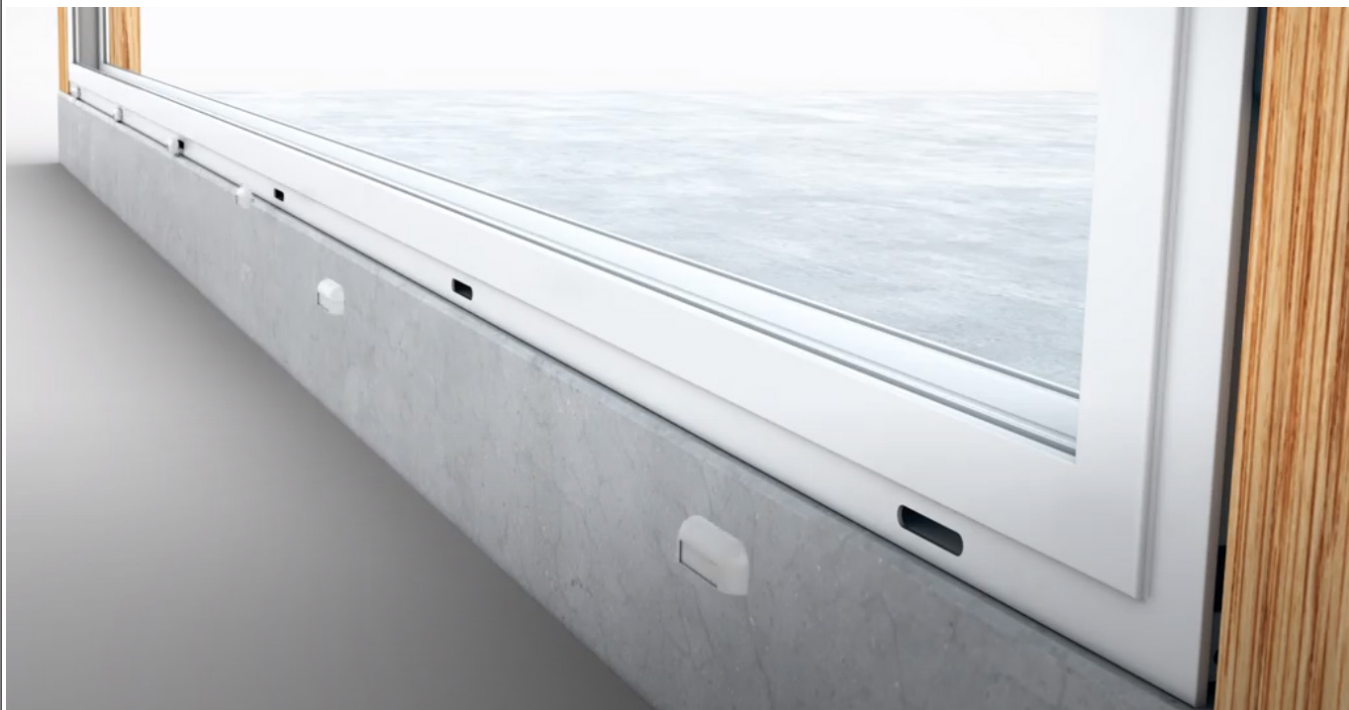


10. Asenna muoviset sisäosat päälle ja sivuille. Karmin alaprofiilissa muovisisäosa on valmiiksi asennettu tuotannosta lähtien. Saumaa alanurkat.



11. Asenna vedenpoistokansi paikalleen alaprofiiliin.

13.

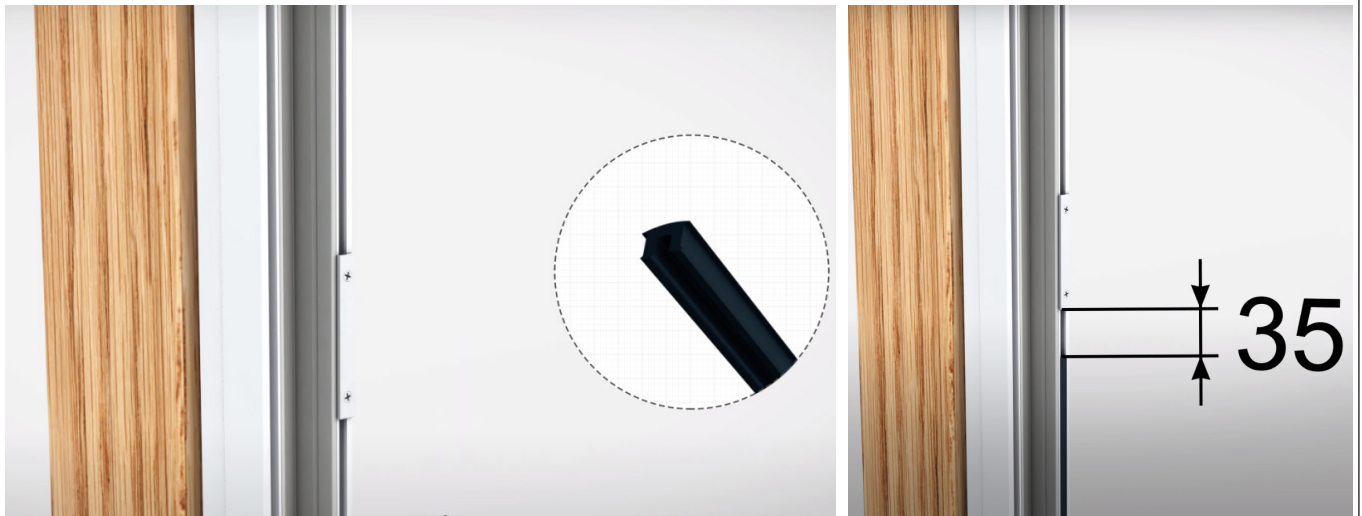


12.1 Asenna alumiinikisko alaprofiiliin.

6.



12.2 Asenna ensin muovilista reunapellin alle.
Peitelistan ja reunapellin välisen etäisyyden tulisi olla n. 35 mm.



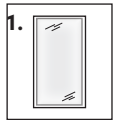
12.3 Asenna sitten ylempi muovilista. Katkaise se noin 15 mm pidemmäksi kuin reunapelti ja paina lista pellin taakse.



12.4. Asenna sitten muovilistat muihin uriin.



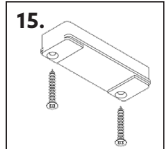
13.1. Nosta ensin sisempään uraan tuleva ovi.



13.2. Asenna sitten seuraava ovi.



14. Siirrä ovet sivuun ja asenna nostosuojaus.



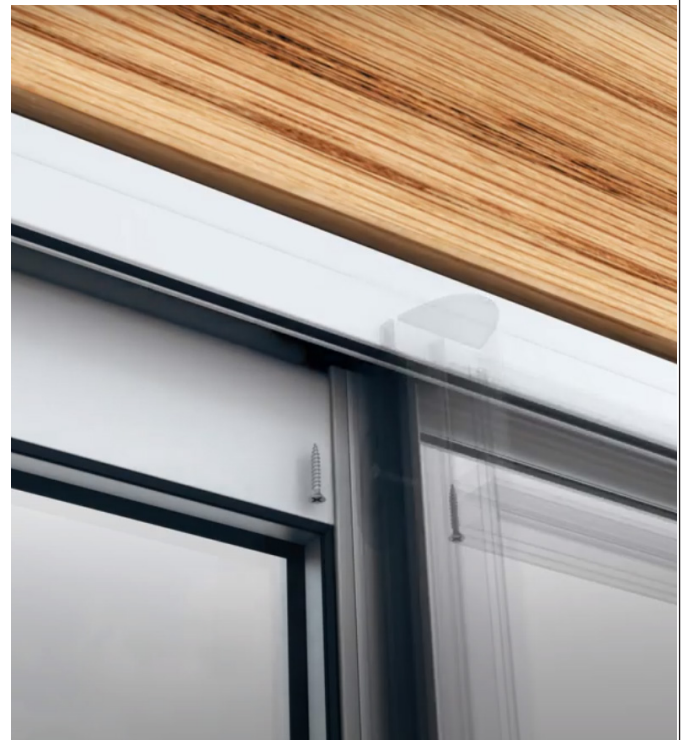
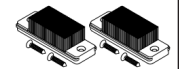
15. Ruuvaa oviohjaimet ovien kaikkiin kulmiin mukana toimitetuilla ruuveilla ja saumaa peitekansi.

14.



16. Labyrinttitiiviste. Asenna labyrinttitiiviste ovien yläpuolelle ja työnnä se paikalleen niin, että harjat ovat ovien välissä. Kiinnitä labyrinttitiiviste mukana toimitetuilla ruuveilla.

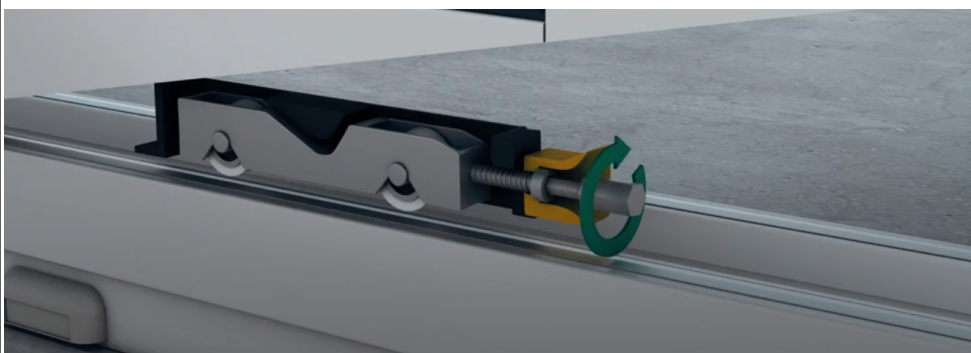
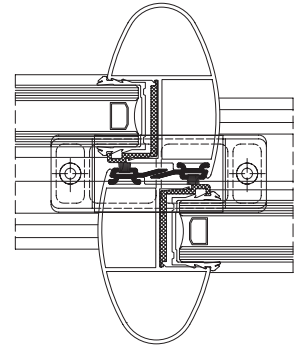
12.



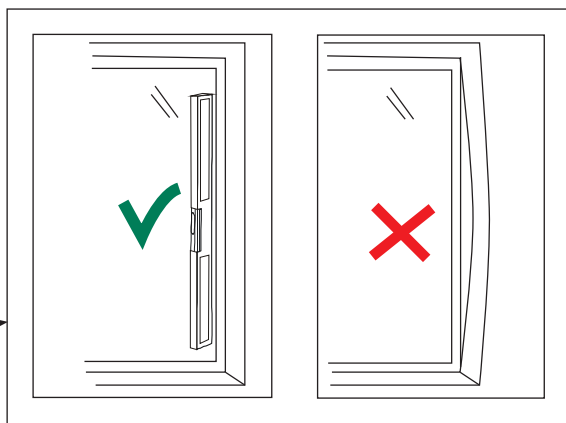
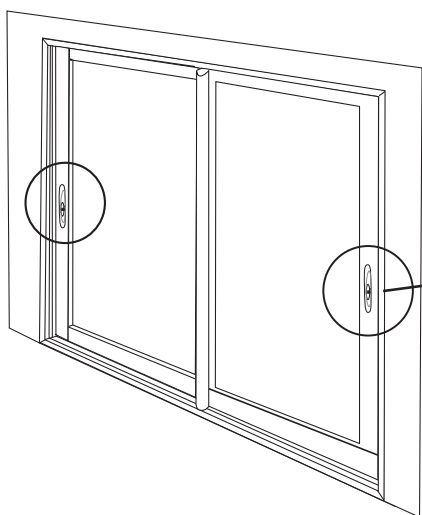
17. Säädä tarvittaessa alaprofiilien pyörästöä siten, että ovilehti on samansuuntainen karmin kanssa ja lukko on linjassa ja samalla korkeudella kuin reunapelti.



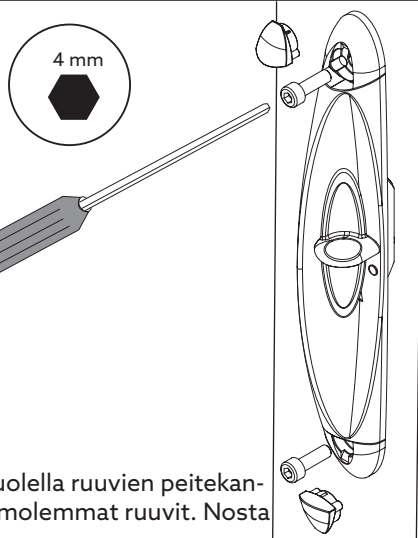
Leikkauspiirustus päällekkäin



18. Säädä lukko

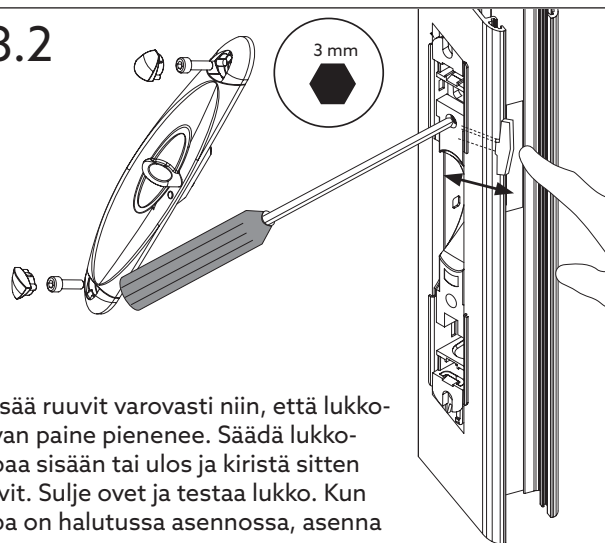


18.1



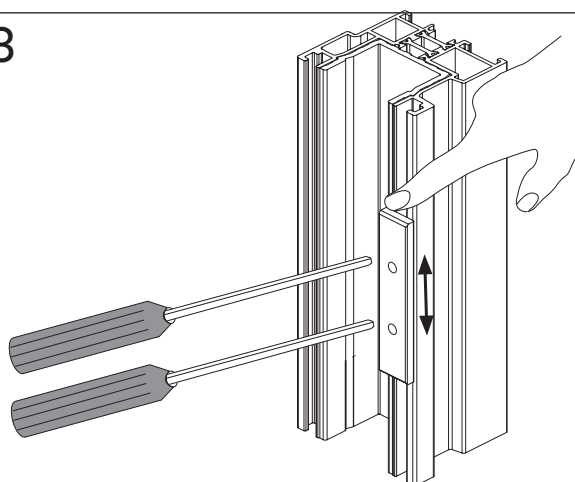
Irrota sisäpuolella ruuvien peitekan-
netja irrota molemmat ruuvit. Nosta
kahva pois.

18.2



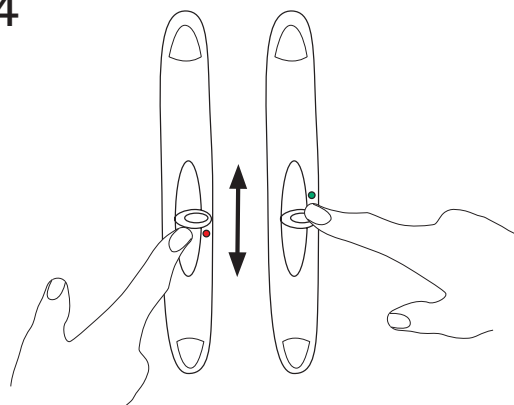
Löysää ruuvit varovasti niin, että lukko-
salvan paine pienenee. Säädä lukko-
salpaa sisään tai ulos ja kiristä sitten
ruuvit. Sulje ovet ja testaa lukko. Kun
salpa on halutussa asennossa, asenna
kahva.

18.3



Jos lukkosalpa ei tartu reunapeltiin, löysää ruuvit ja säädä
lukkosalpaa ylös/alas. Kiristä sitten ruuvit.

18.4



Lukitse painamalla ylös ja avaa painamalla alas.

19. Asenna listat ulkopuolelle ja tiivistä sisäpuolelta. HUOM! Ei sisälly.

Hoito-ohjeita

Lasi

- WG82-lasit puhdistetaan samoin kuin tavalliset lasit.
- Käytä tavallista ikkunanpesuainetta, runsaasti vettä ja pehmeää, nukkaamatonta liinaa tai kumilastaa.
- Tavalliset tahrat voi irrottaa kotitalousspriillä tai asetonilla. Sidolilla tai muulla miedolla pesuaineella voi puhdistaa muut tavalliset tahrat. Pesuaine huuhdellaan kotitalousspriillä. Pese lasi sen jälkeen normaalisti.
- Älä käytä raappaa, metalliesineitä tai teräsvillaa tahrojen poistamiseen.

Alumiiniprofiilit

- Käytä profiilien puhdistamiseen mietoja saippuaa, tiskiainetta tai pelkkää puhdasta vettä.
- Poista lika, joka voi aiheuttaa vaurioita kiskoihin ja pyöriin.
- Mahdollisissa rungon ja profiilien kumilistojen värjäytyksiä, käytä puhdistamiseen liimanpesuainetta.

HUOM! Välttääksenne henkilövahinkoja ja lintutörmäyksiä, suosittelemme että esim. meidän lasikoristeet "petolintu" tai "pääsky" asennetaan kaikkiin lasipintoihin.

Tärkeää!

Vältä kosteuden tiivistyminen

Riippumatta siitä, ovatko ruudut tavallista lasia, energialasia vai eristysmuovia, niille voi tiivistyä kosteutta. Kosteus tiivistyy, koska kylmät pinnat ja kylmä ilma tulevat aiemmin "kyläiseksi" kosteuden suhteen kuin lämpimät pinnat ja lämmin ilma.

Joissakin tilanteissa kosteuden tiivistyminen voi olla kertaluontoista, mutta joissakin tilanteissa syynä ovat pitkäkestoiset kosteusongelmat. Olemme koonneet tähän yleisimpiä ongelmia ja ratkaisuehdotuksia:

Asunnosta aiheutuva kosteus

Kun terassin ovi avataan, sisältä virtaa lämmintä kosteaa ilmaa lasiterassille. Jos lasiterassin ilma on kylmempää, vesi tiivistyy kylmimmille pinnoille.

Ratkaisu: Tuuleta

Ihmisistä aiheutuva kosteus

Ihmiset luovuttavat paljon kosteutta, ja jos tilassa on useita ihmisiä, lasit voivat huurtua.

Ratkaisu: Tuuleta

Kasveista aiheutuva kosteus

Myös kasvit luovuttavat paljon kosteutta, ja jos haluaa käyttää lasiterassia yhdistettynä kasvihuoneena/lasiterassinä, voi syntyä kosteusongelmia.

Ratkaisu: Mekaaninen tuuletus, esim. kylpyhuonetuuletinella tai vastaavalla.

Huono sää

Jos lyhyellä ajanjaksolla sataa paljon, ja samaan aikaan lämpötila laskee nopeasti, voi syntyä huurua.

Ei tarvittavia toimenpiteitä: Huuru katoaa säätilan muuttuessa.

Maan kosteus

Jos kosteaa maata vasten on ilmaa läpi päästävä pohja, maan kosteus pääsee lasiterassille.

Ratkaisu: Käytä sepeliä tai hiekkaa välipohjan alla. Hiekka- tai sepelikerrokseen on laitettava lisäksi muovikalvo estämään kosteuden kulkua. Vaihtoehtoisesti lattian voi tiivistää.

Betonilaatasta aiheutuva kosteus

Betonilaatan kuivuminen kokonaan kestää erittäin kauan (1- 2 vuotta olosuhteista riippuen). Sinä aikana laatta luovuttaa kosteutta, joka voi aiheuttaa huurua.

Ratkaisu: Tuuleta ja lämmitä lasiterassia, kun se on kylmä (kuivumisen nopeuttamiseksi). Älä peitä lattiaa, koska silloin kosteus ei pääse poistumaan.

Tiiviste rakennetta vasten

TÄRKEÄÄ! Asiakas ratkaisee itse kiinnityksen ja liittämisen perustusta ja julkisivua vasten. Pelti ja tiivistystarvikkeet eivät sisälly. Katso sivu 2.

Asennettaessa rannikon lähelle tai erityisen

Asennettaessa rannikon lähelle tai erityisen säälle alttiiseen paikkaan on erityisen tärkeää, että osiin asennettavan vesinokat ja suojat sadetta ja tuulta varten.